

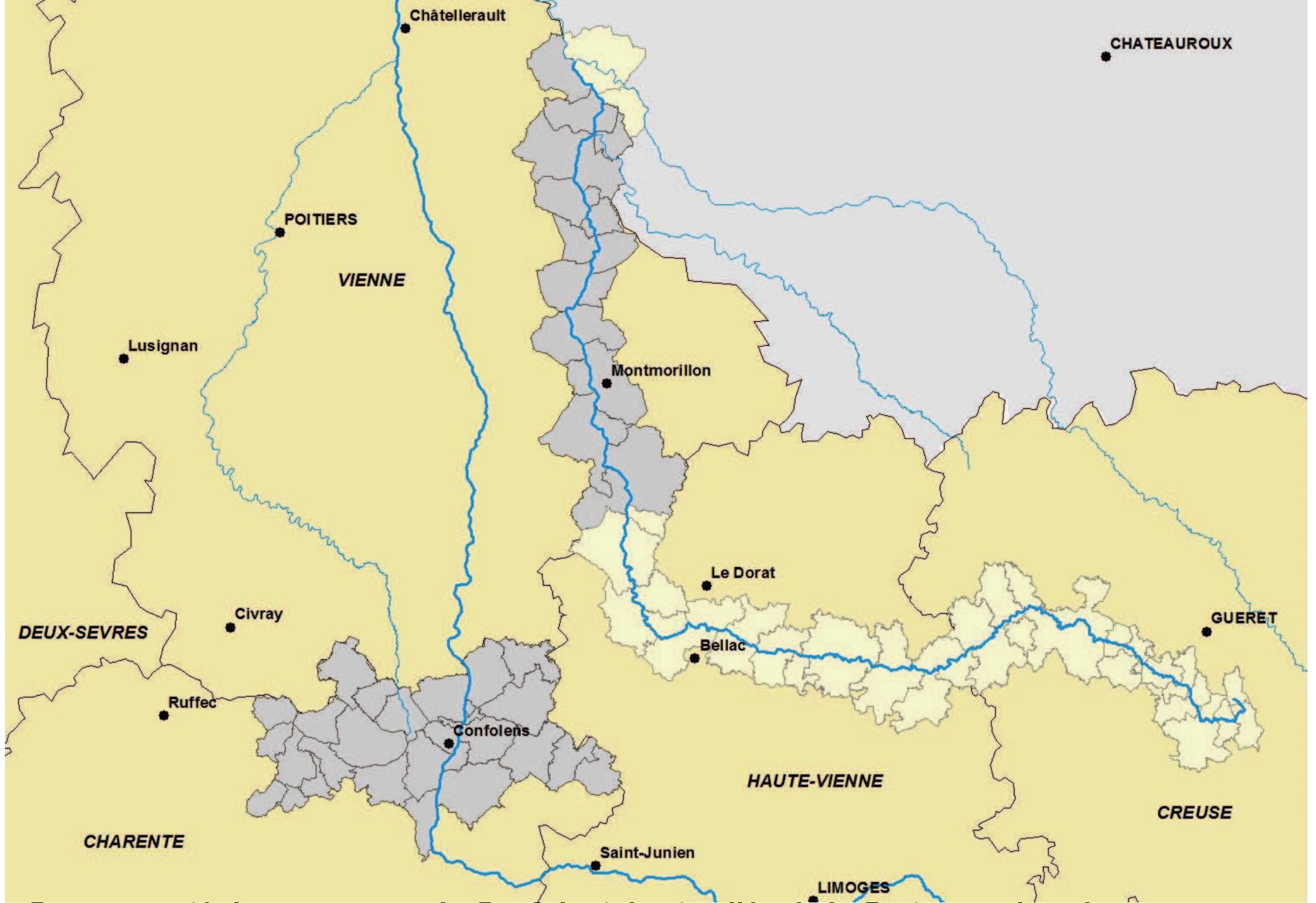
D'anciens terroirs viticoles révélés : la vallée de la Gartempe autour de Montmorillon et le Confolentais

par Véronique Dujardin
Région Nouvelle-Aquitaine
Site de Poitiers

28 septembre 2016



Vignes et cabane de vigneron à Vicq-sur-Gartempe



Communauté de communes du Confolentais et vallée de la Gartempe dans le département de la Vienne



Deux sous-préfectures à l'écart des grandes voies de circulation

À distance des grandes villes, dans un contexte de petites villes

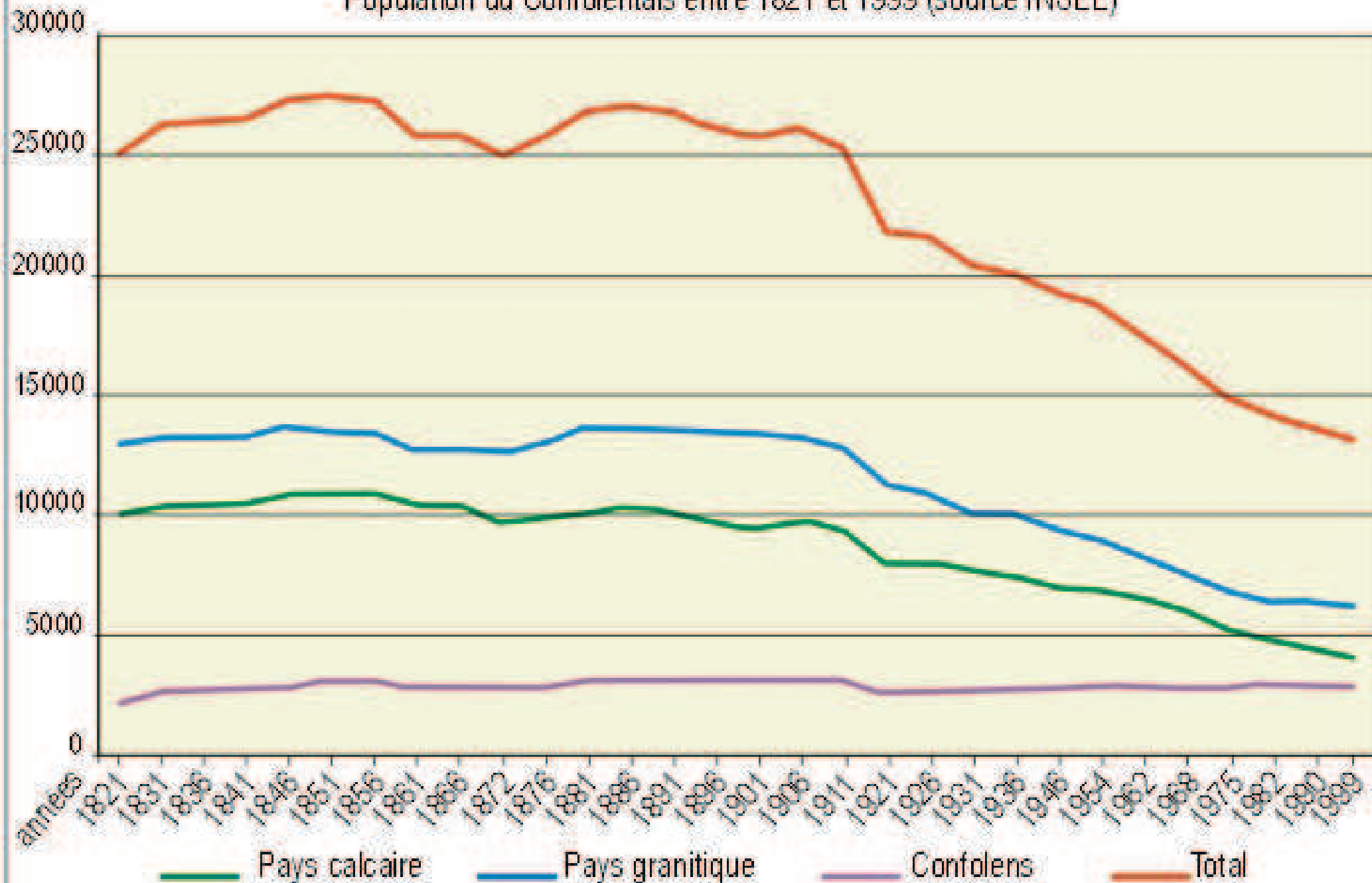


- ★ Préfectures
- Sous-préfectures depuis 1800
- Sous-préfectures supprimées en 1926 et rétablies en 1942/1943
- Sous-préfectures supprimées depuis 1926
- Sous-préfecture supprimée en 1804 (transfert à Bressuire)
- Sièges de districts de 1790 non repris comme sous-préfectures en 1800

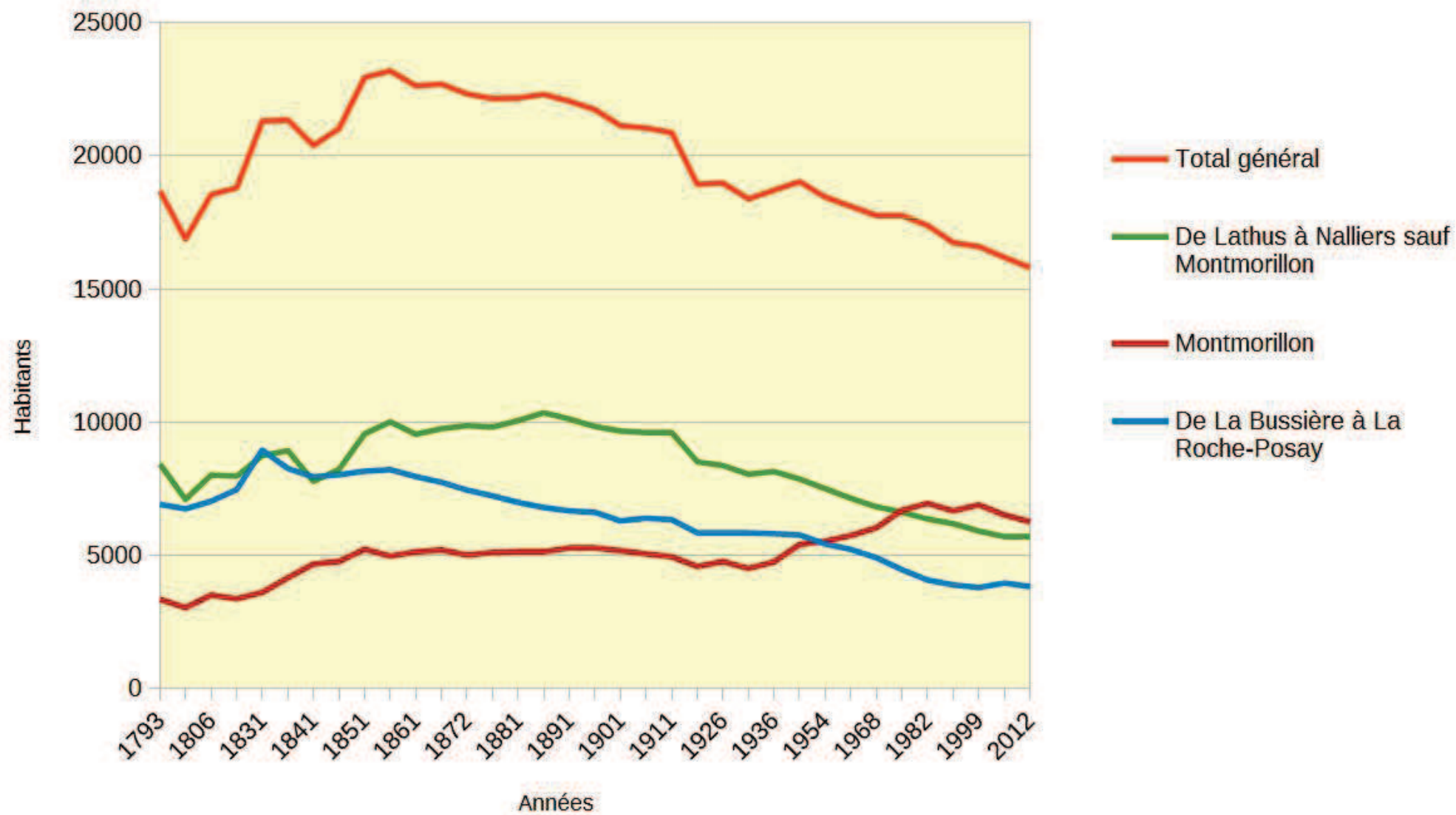
	1841	1881	2013
Confolens	2765	3043	2637
Montmorillon	4672	5268	6197
Saint-Junien	5467	8092	11301
Rochechouart	4185	4284	3807
Bellac	3583	4511	4164

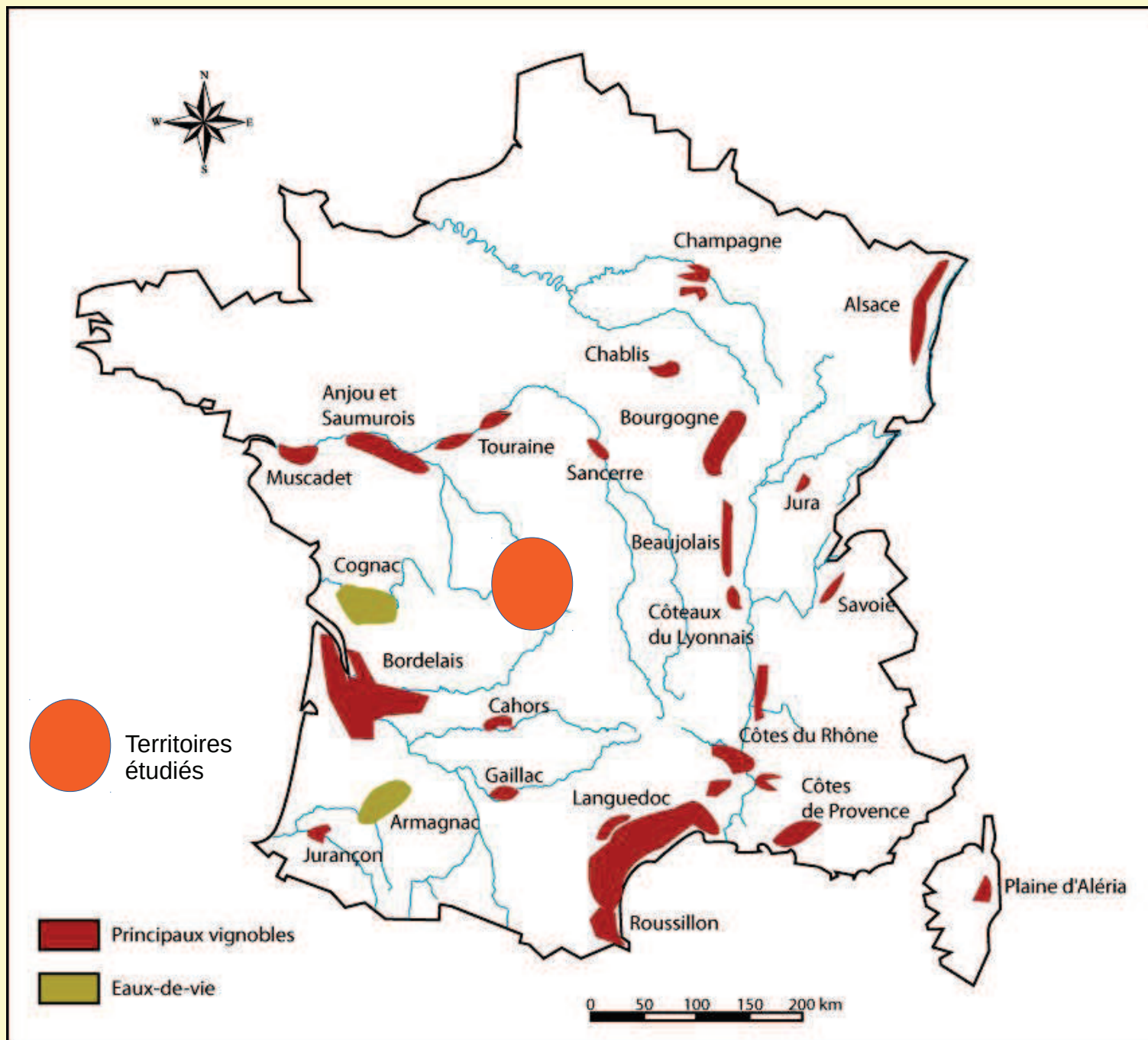
Carte réalisée en 2007

Population du Confolentais entre 1821 et 1999 (source INSEE)



Population de la vallée de la Gartempe entre 1793 et 2012





Carte france vin, Auteur: DaIGobboM CC-by-sa-3.0



ENTITE PAYSAGERE

408

LE VIGNOBLE DU HAUT-POITOU



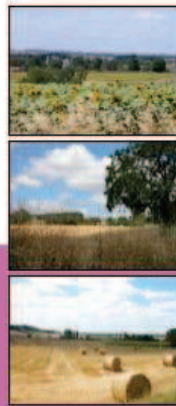
Éléments d'histoire...

Le vignoble est implanté dans la région, sur le grand quart nord-ouest de Poitiers, depuis l'époque gallo-romaine.

Au XII^e siècle, sous le règne d'Aliénor d'Aquitaine, le vin du Haut-Poitou acquiert une grande renommée car la souveraine le fait apprécier en Angleterre. Il atteint son apogée au XVIII^e siècle. Juste avant la crise du Phylloxéra, en 1865, les vignes du Poitou représentent plus de 30 000 hectares...

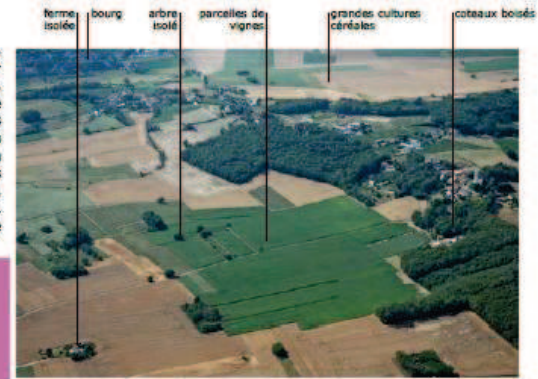
À peine dix ans plus tard, la vigne subit de plein fouet les attaques du Phylloxéra et ce vignoble, comme bien d'autres en France, est alors dévasté.

Aujourd'hui, le vignoble, fort réduit en surface est surtout fortement dispersé.



Un paysage viticole assez éparpillé

L'aire actuelle de production couvre un territoire important et homogène, soit une cinquantaine de communes dans la Vienne et deux en Deux-Sèvres. Cependant, la réalité paysagère viticole est différente. En effet, les parcelles viticoles sont disposées de manière diffuse et localisée sur le territoire, noyées dans des ensembles de paysages beaucoup plus vastes comme les plaines de Neuville, de Mirebeau, de Thénézay, et la région du tuffeau. Il n'en demeure pas moins qu'autour de la «Route des vins du Haut-Poitou» (et à côté...), on rencontre plusieurs ensembles paysagers proprement viticoles : Marigny-Brizay à l'est de Vendeuve-du-Poitou, Blaslay au nord-ouest de Varennes, entre Neuville-de-Poitou et Charnais... Un guide de la ceste route des vins est disponible dans les Offices de Tourisme et les Syndicats d'Initiative du secteur.



Vignes entre plaine et coteau

Des scènes paysagères privilégiées

Le vignoble se concentre sur les pentes douces du relief, entre 100 et 150 m d'altitude. Les sols appartiennent aux différents étages du jurassique constituant les terres de groie. De par cette situation spécifique, le vignoble poitevin occupe de fort belles positions paysagères. Il crée des ambiances tout à fait spécifiques et d'une force insoupçonnée. C'est particulièrement le cas sur les contreforts du tuffeau vers Beaumont, Marigny-Brizay... Plus généralement, le vignoble se rattache à une image de campagne ordinaire mais belle, où la parcelle de vigne est incluse à un ensemble doucement vallonné composé de champs de blé, de toumesol, de petits vergers, d'un peu de maraîchage et, plus rarement, de prairies. Bien que la vigne ait sur certains secteurs complètement disparu, l'atmosphère viticole semble maintenue grâce au patrimoine bâti associé aux pratiques viticoles ancestrales (anciens chais, caves, châteaux, etc), aux repousses de vignes dans certaines parcelles, ainsi qu'à la présence de l'acacia, utilisé autrefois pour la production de piquets.

Parcelles de vignes vers Vendeuve



Varennes : quelques parcelles de vignes dans l'océan céréalier



Copyrights

Réalisation Atelier Cythère
Photo aérienne et PNO : © 2005 Cythère (Florence Marlot, paysagiste DPLG)
Autres photos et texte : © 2005 CREN
Pannacourte - Cassini (2001)
Production CREN Poitou-Charentes - 2005



Vignoble du Haut-Poitou ; Fiche du Conservatoire Régional d'Espaces Naturels (CREN) de Poitou-Charentes

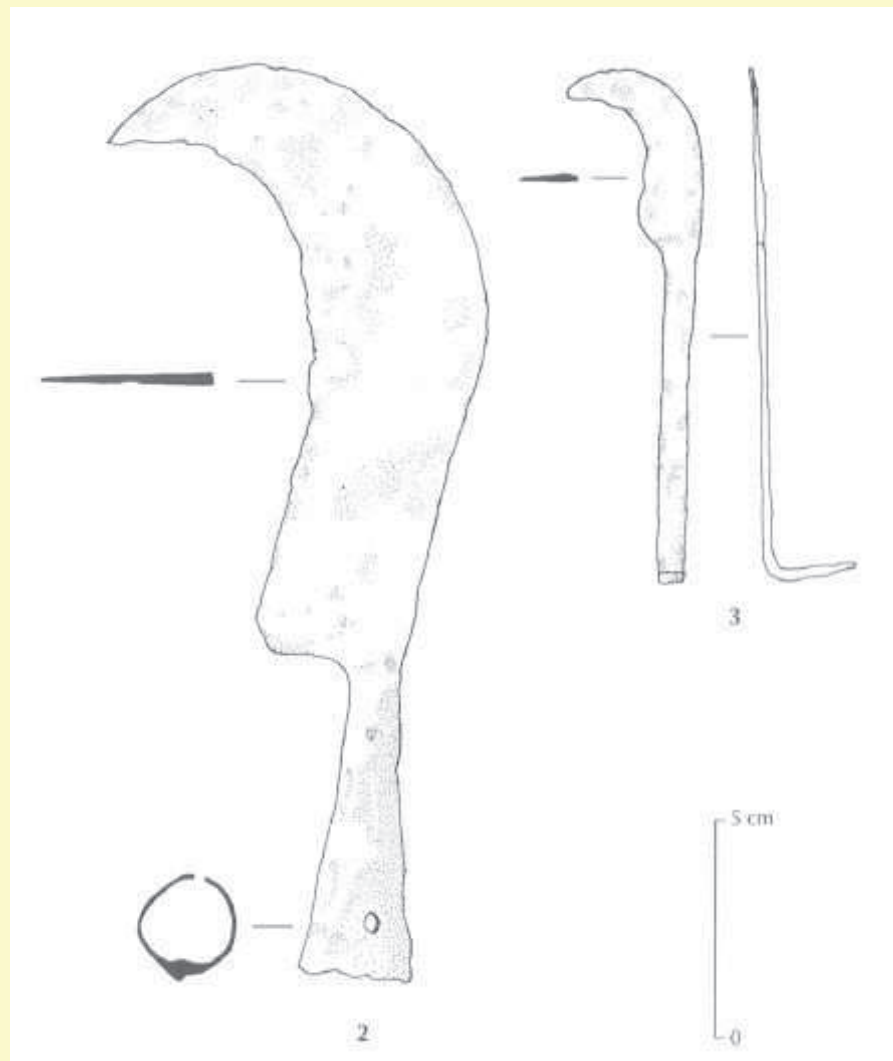


Carte de Cassini, Geoportail / EHESS

La vigne, une longue histoire en Aquitaine...



Fig. 72 – La Haute-Sarrazine à Cognac, Charente : bassin de recueil du moût avec sa cuvette en pierre, vu du nord (cliché C. Vernou).



Villa viticole de la Haute-Sarrazine à Cognac, fouilles Christian Vernou, 1987

Balmelle Catherine, Barraud Dany, Brun Jean-Pierre, Duprat Béatrice, Gaillard Hervé, Jacques Philippe, Maurin Louis, Petit-Aupert Catherine, Rigal Didier, Robin Karine, Roudié Philippe, Sillières Pierre, Vernou Christian. La viticulture antique en Aquitaine. In: *Gallia*, tome 58, 2001. pp. 129-164

La vigne, une longue histoire en Aquitaine...



Fig. 61 - Carte des centres d'une activité viticole dans l'Aquitaine gallo-romaine, d'après les travaux menés dans le cadre du programme collectif de recherche (dessin H. Gaillard, 1999). Pour les serpes et les serpettes, voir carte détaillée fig. 77.

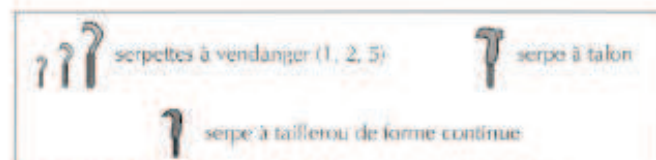
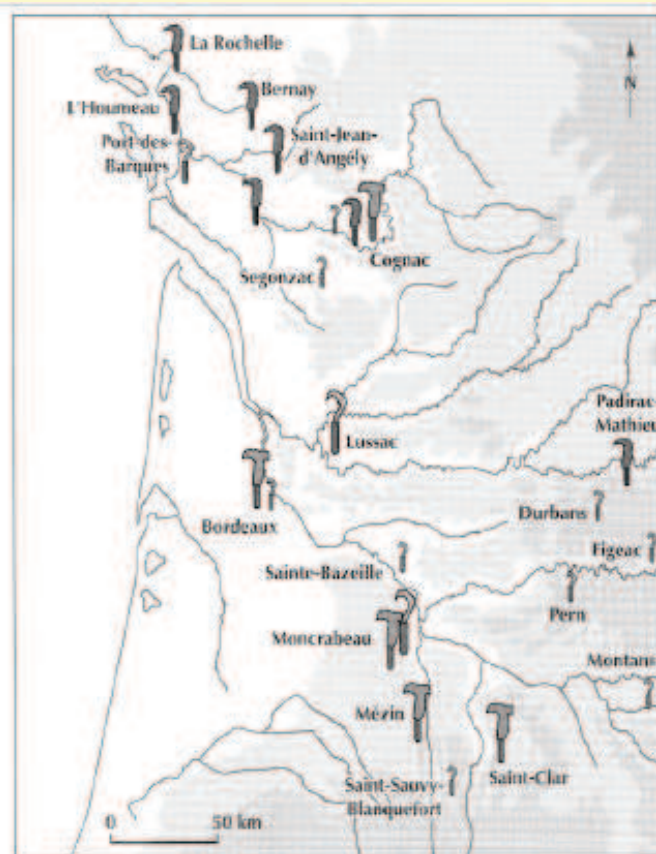
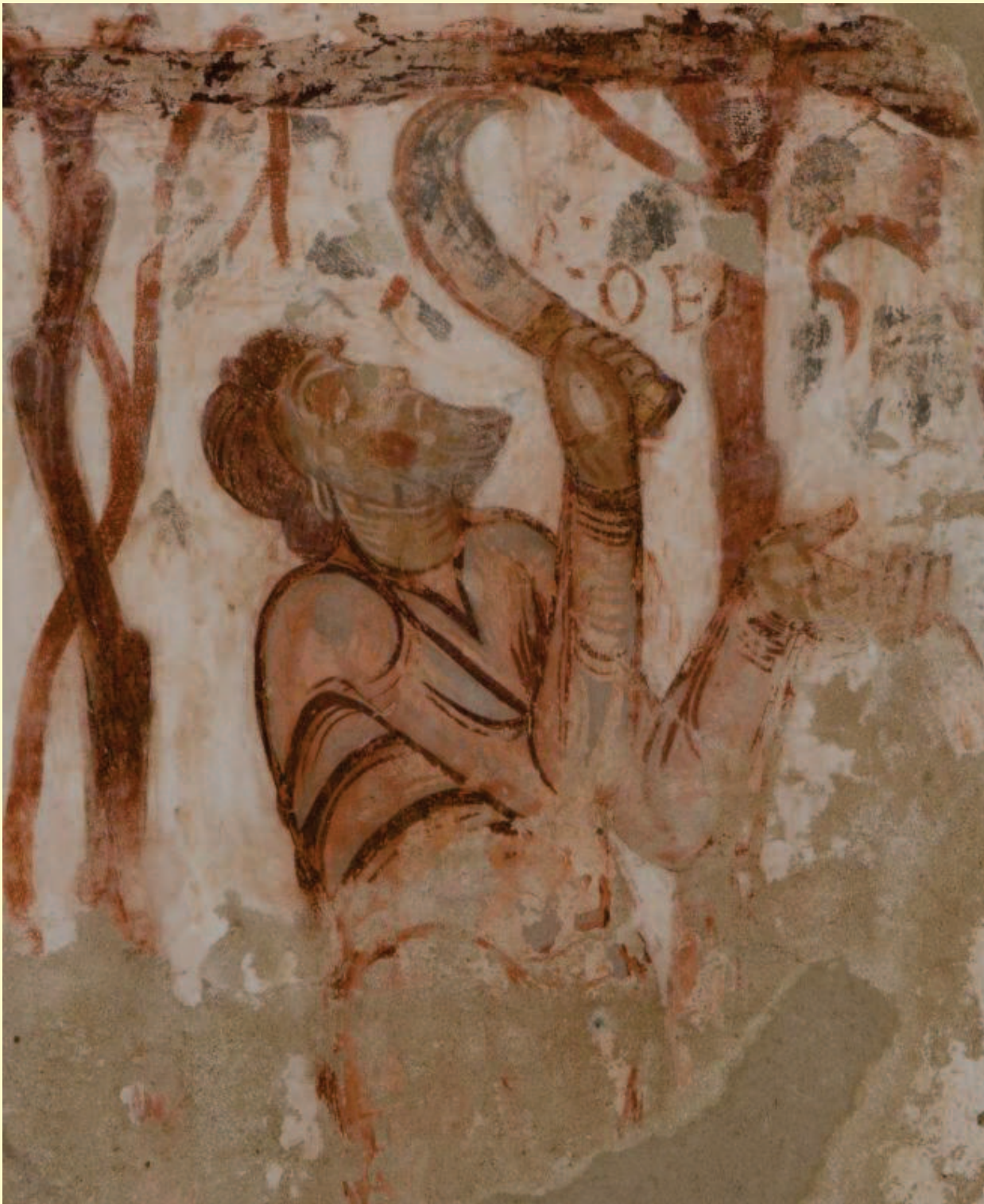
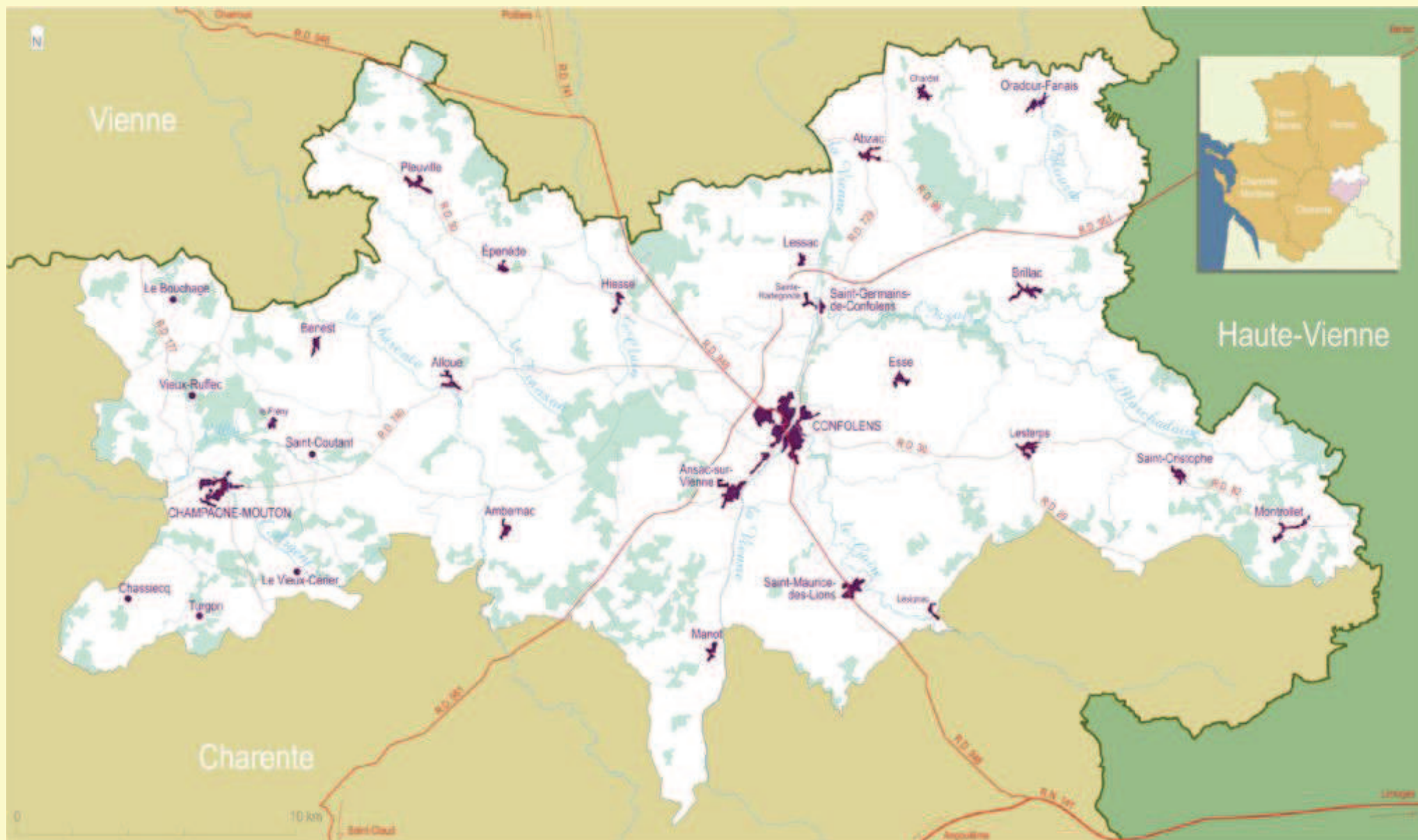


Fig. 77 - Carte de répartition des serpes et serpettes d'après les travaux menés dans le cadre du programme collectif de recherche (dessin H. Gaillard, 1999).

Balmelle Catherine, Barraud Dany, Brun Jean-Pierre, Duprat Béatrice, Gaillard Hervé, Jacques Philippe, Maurin Louis, Petit-Aupert Catherine, Rigal Didier, Robin Karine, Roudié Philippe, Sillières Pierre, Vernou Christian. La viticulture antique en Aquitaine. In: *Gallia*, tome 58, 2001. pp. 129-164



Abbaye de Saint-Savin-et-Saint-Cyprien, voûte de l'église : la vendange de Noé et Sem et Japhet couvrant la nudité de leur père Noé

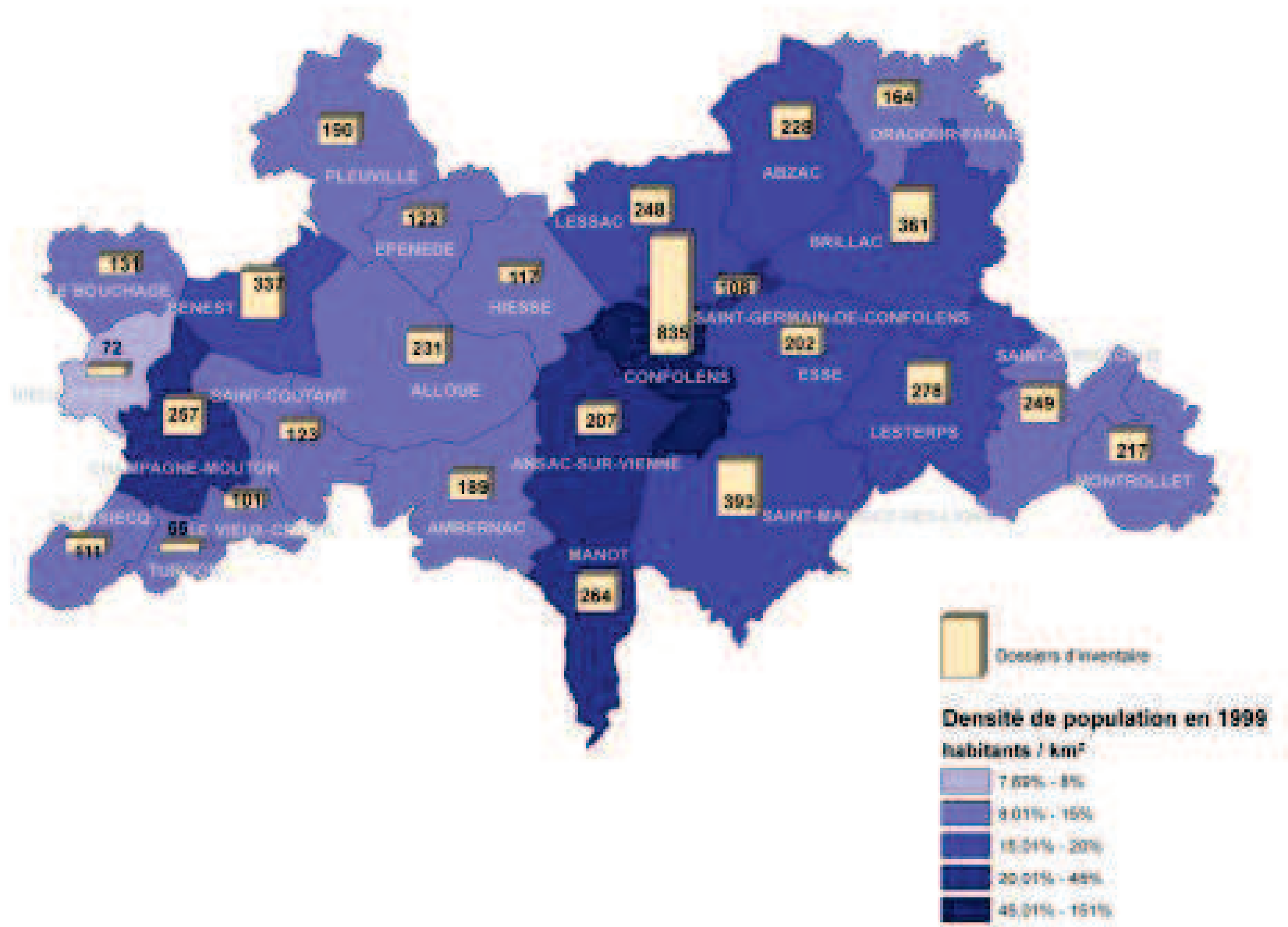


**La communauté de communes du Confolentais
(26 communes ; étude 2002-2006)**

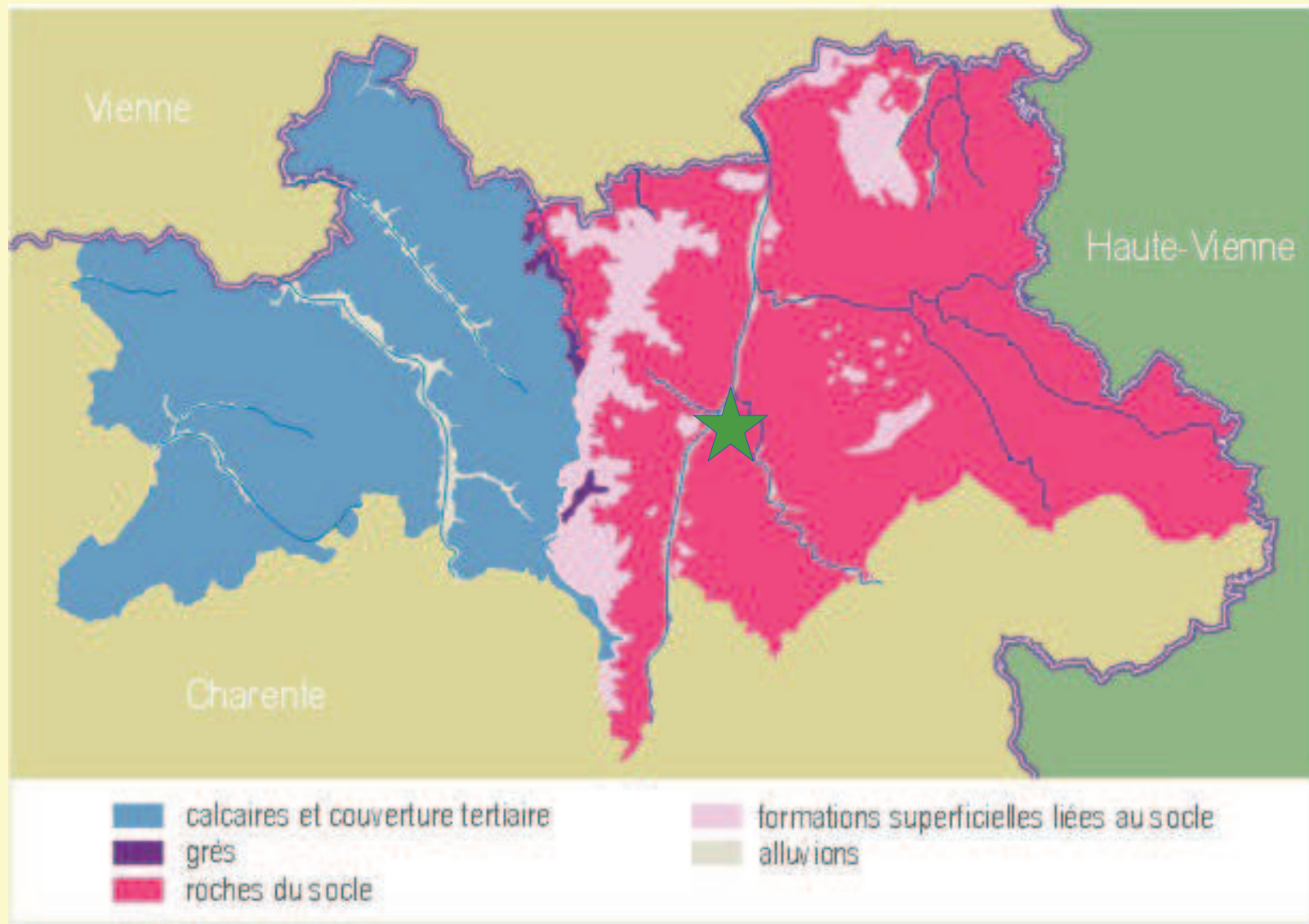
Confolentais



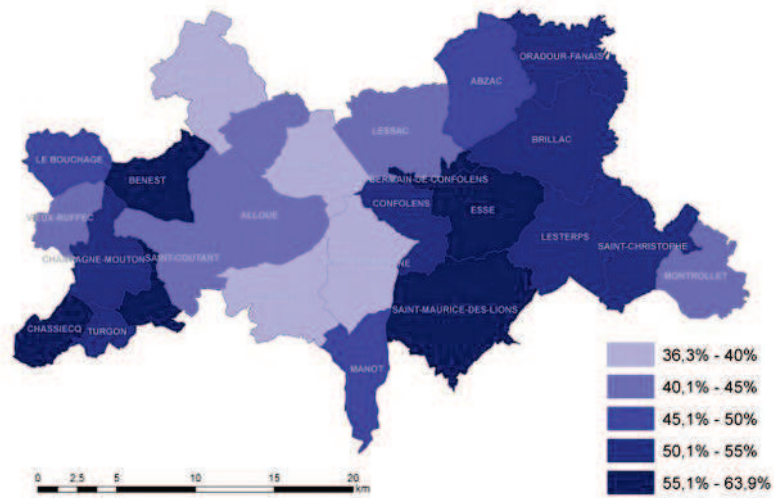
Carte de Cassini, Geoportail / EHESS



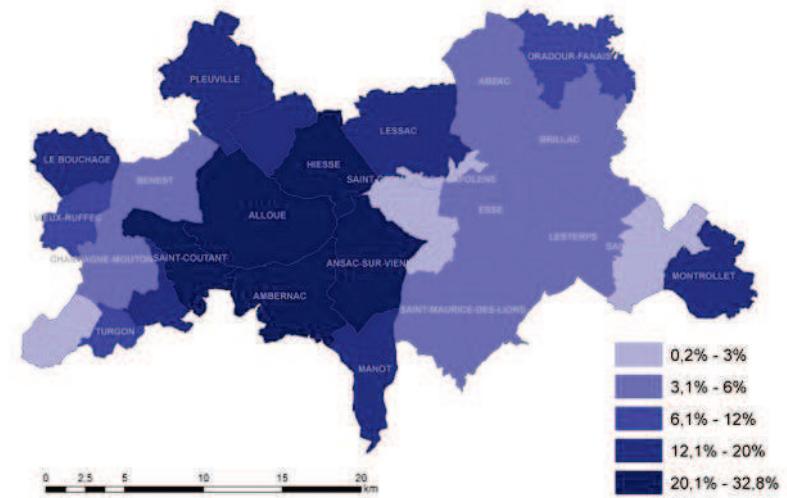
La communauté de communes du Confolentais



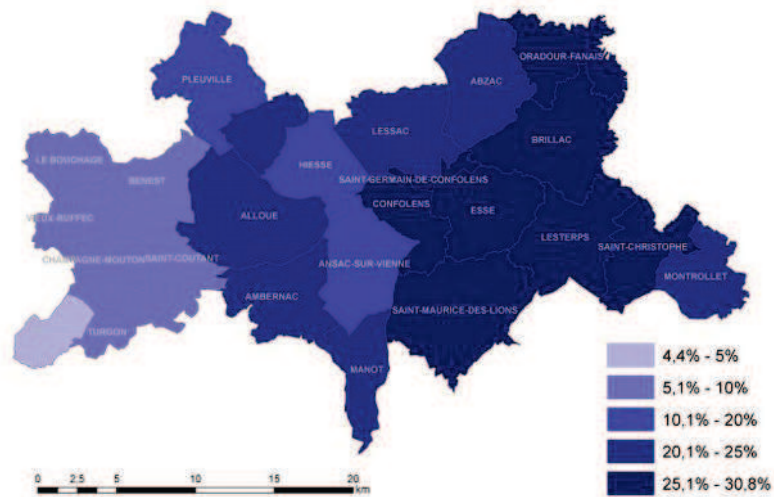
La communauté de communes du Confolentais



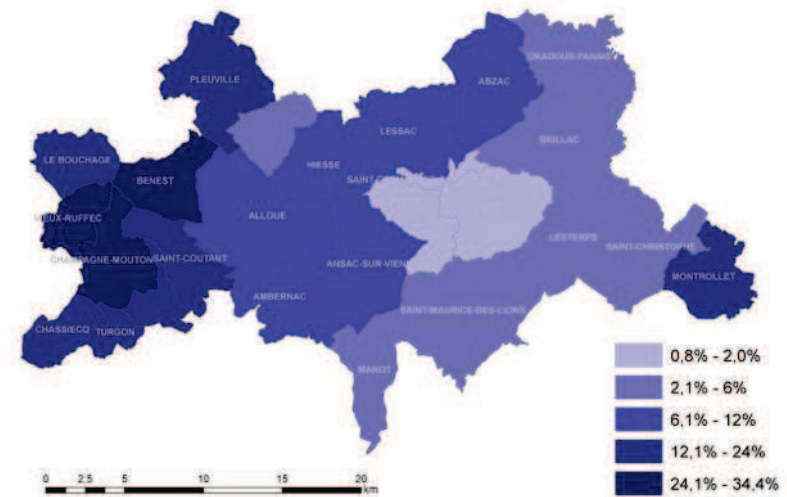
**Les terres labourées dans le Confolentais
d'après le cadastre napoléonien**



**Les landes dans le Confolentais
d'après le cadastre napoléonien**

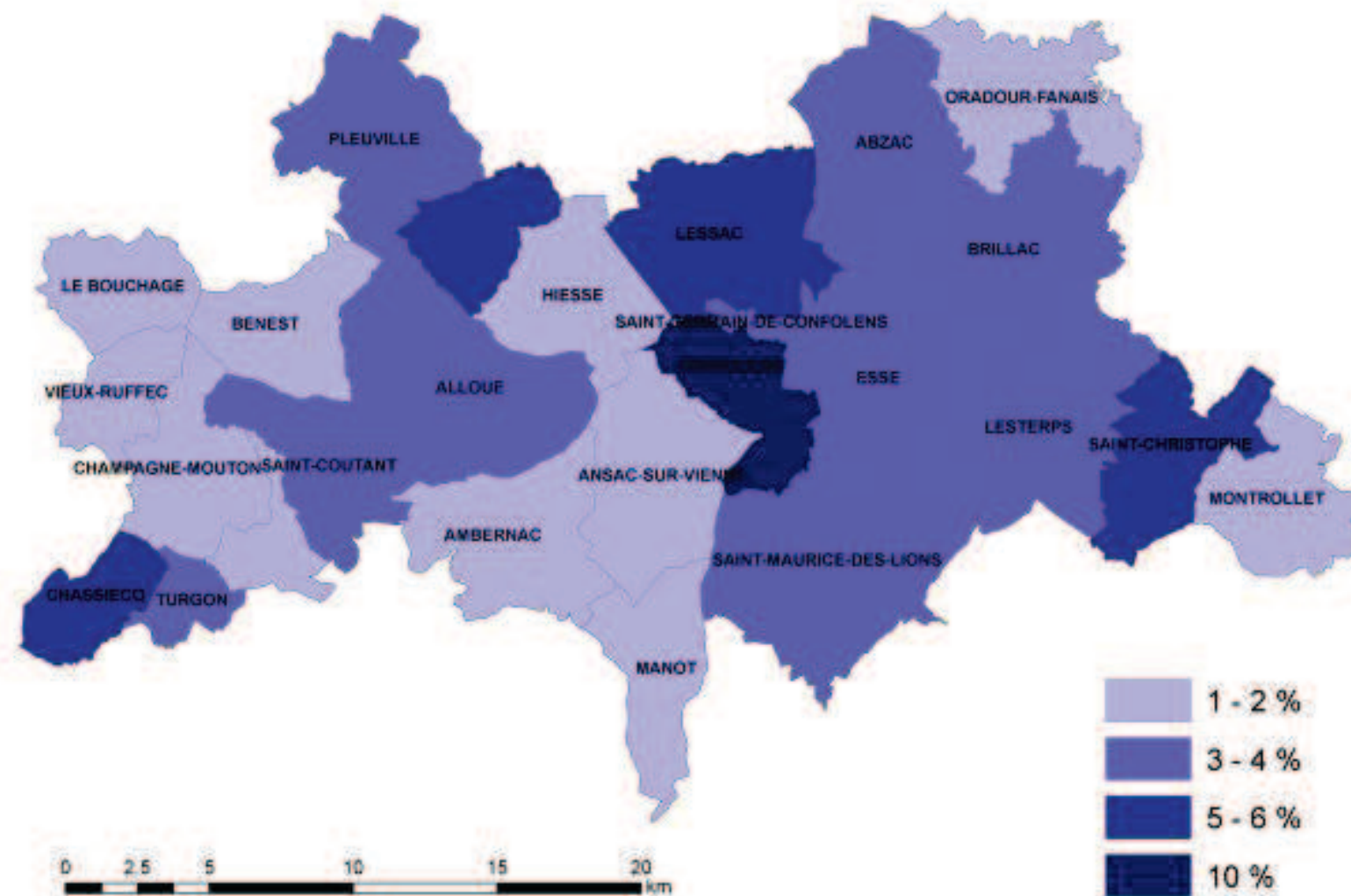


**Les prés et pâturages dans le Confolentais
d'après le cadastre napoléonien**



**Les bois dans le Confolentais
d'après le cadastre napoléonien**

La communauté de communes du Confolentais



**Les vignes dans le Confolentais
d'après le cadastre napoléonien**

La communauté de communes du Confolentais

Confolens, la Grange de Peyraud / les vignes de Sainte-Catherine



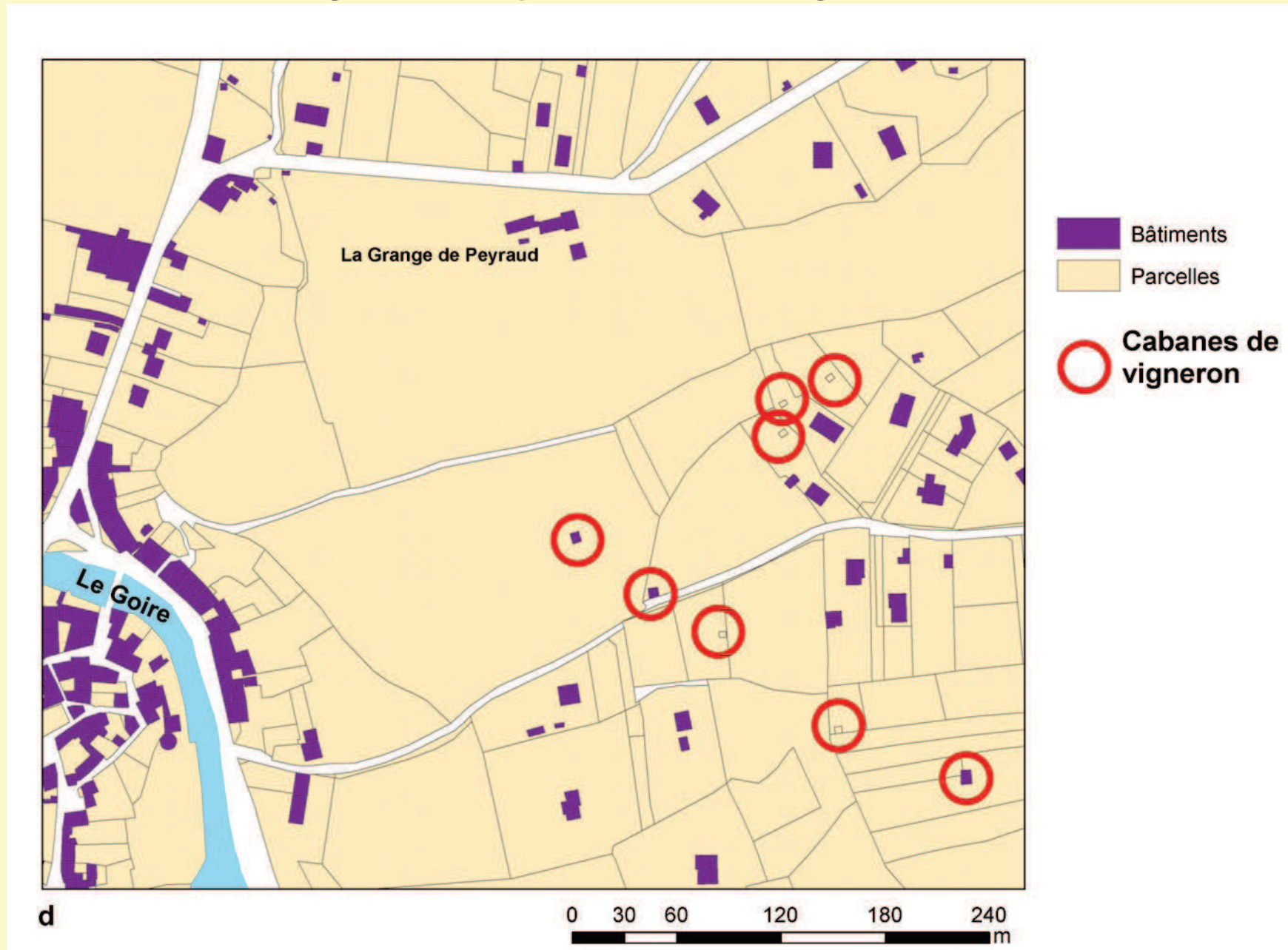
Confolens, cadastre de 1826, exemplaire des
archives départementales de la Charente

Confolens, la Grange de Peyraud / les vignes de Sainte-Catherine



Confolens, cadastre de 1826, exemplaire des
archives départementales de la Charente

Confolens, la Grange de Peyraud / les Vignes de Sainte-Catherine



Confolens, cadastre numérisé de 2004

Confolens, les vignes de Sainte-Catherine

Parcelle A 94 du
cadastre de 1826



**Confolens, faubourg Saint-Michel, cadastre de 1826,
exemplaire des archives municipales**



Confolens, faubourg Saint-Michel



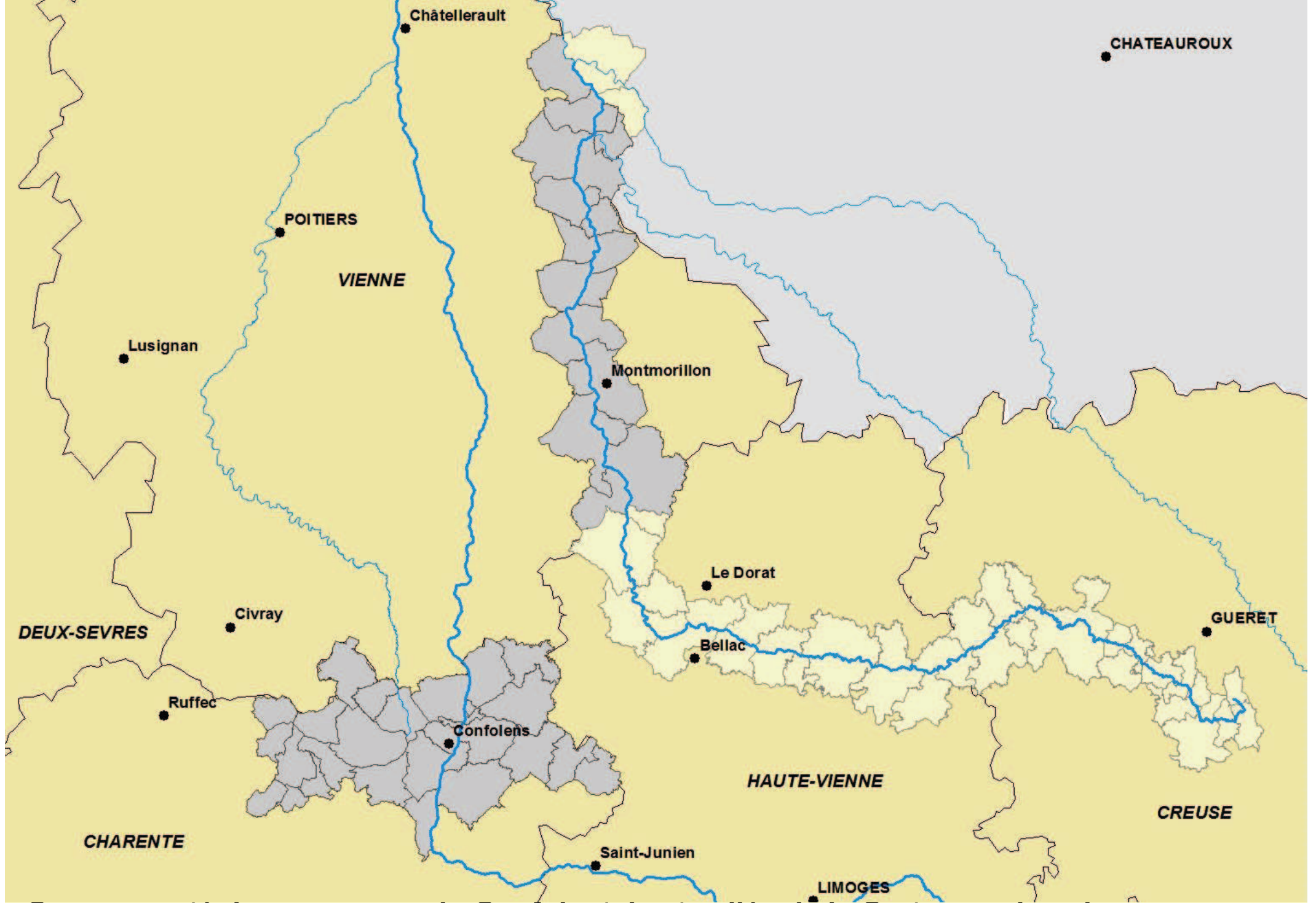
Faubourg Saint-Michel
cadastre de 1826 (parcelle A 252)



Faubourg Saint-Michel
cadastre de 1826 (parcelle A 245)



Faubourg Saint-Michel
cadastre de 1826 (parcelle A 237)



Communauté de communes du Confolentais et vallée de la Gartempe dans le département de la Vienne

La vallée de la Gartempe



Dans la Vienne :

- 9 communes riveraines dans le Pays Montmorillonnais (+ Plaisance à 1km)
- 5 communes en Vals-de-Gartempe-et-Creuse (dont 2 étudiées)

**Montmorillon, pré-inventaire normalisé de 1976 ;
clichés Françoise Celer**



Montmorillon, pré-inventaire normalisé de 1976 ; dossier de l'abbé Reix

OBSERVATIONS DE L'ENQUÊTEUR SUR L'ŒUVRE :

Type d'édifice très fréquent dans les environs immédiats de Montmorillon. On pourrait les évaluer à une cinquantaine environ.

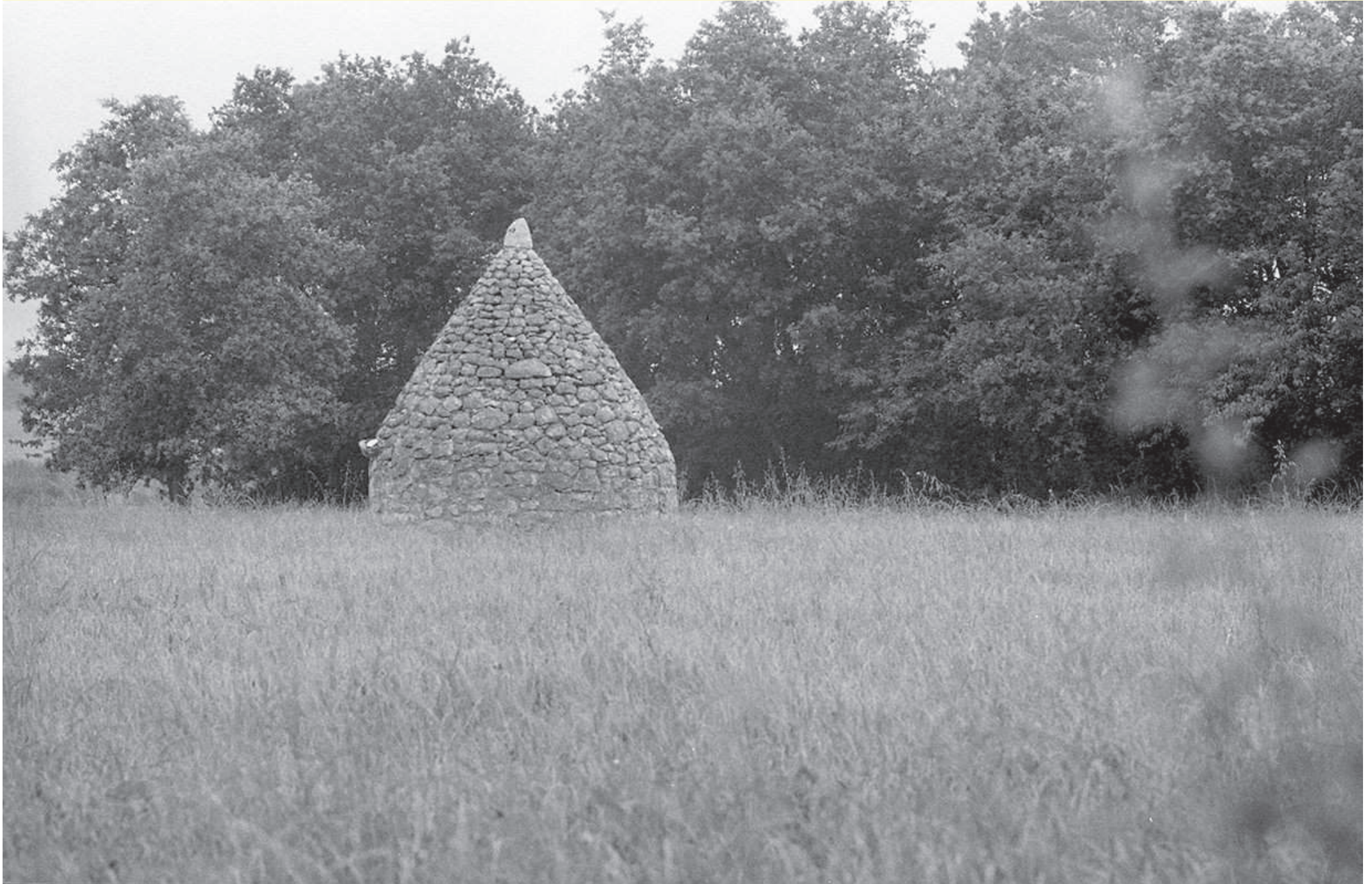
L'appellation locale est la "loge".

RÉSUMÉ HISTORIQUE (éventuellement datation approximative).

Construit vers 1875 environ.

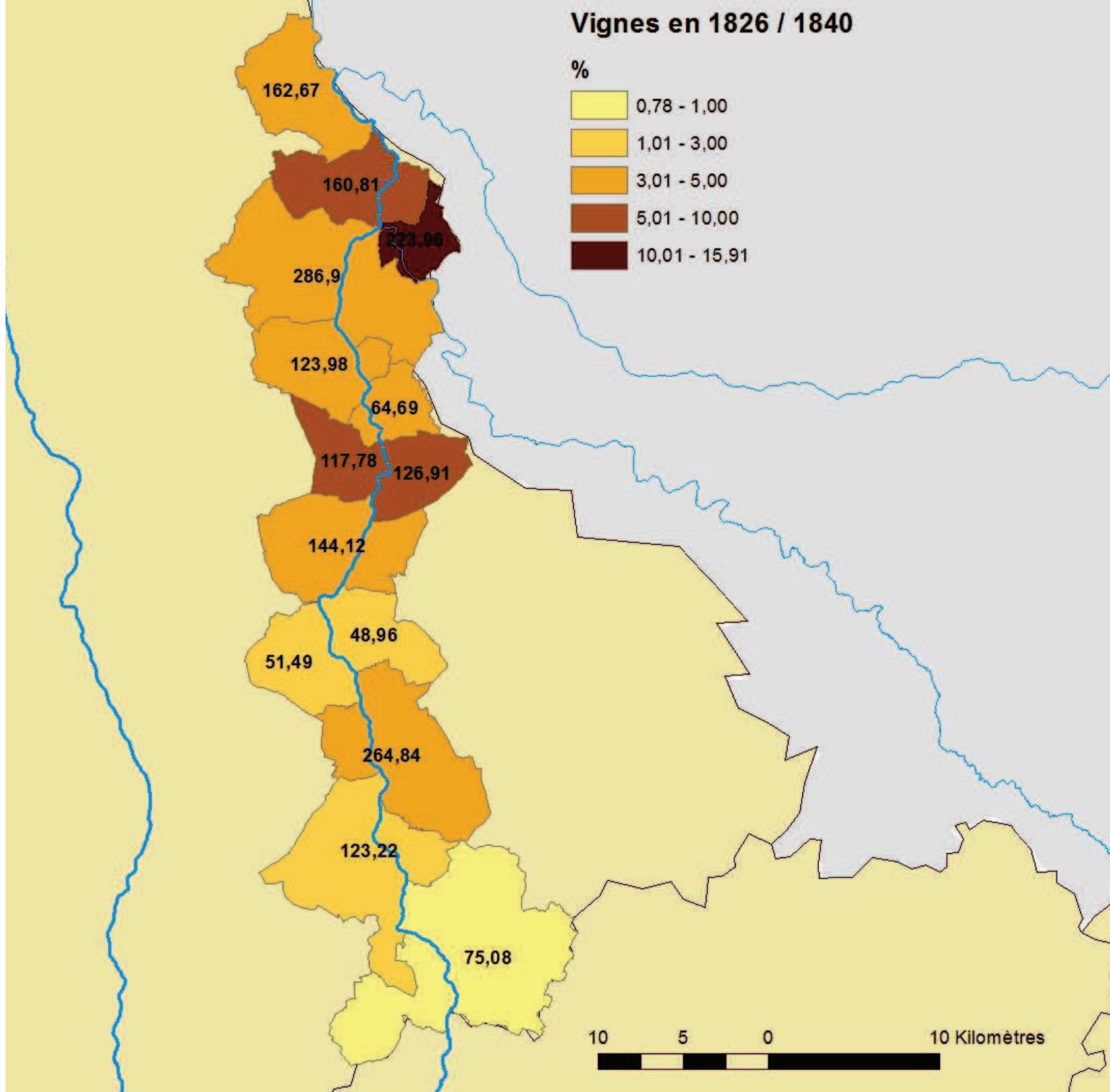
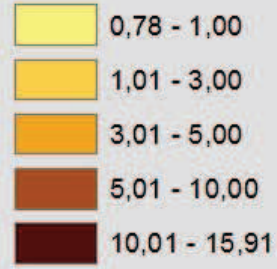
N'a jamais été modifié. Servait primitivement d'abri confortable pour le propriétaire du champ et de la vigne environnants, quand il venait cultiver son petit bien. Il pouvait y passer toute la journée avec sa famille, une cheminée permettant de faire du feu pour le chauffage et la cuisson des aliments.

Angles-sur-l'Anglin, pré-inventaire normalisé de 1977 ; La loge de la Mitaudière ; Bent Joergensen



Vignes en 1826 / 1840

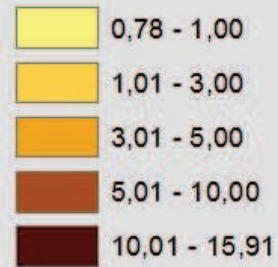
%



Vigne
1831 ha
sur 50026 ha
soit moyenne
3,66 %

Vignes en 1826 / 1840

%



Vicq-sur-Gartempe 5,01 %

162,67

160,81

233,96

286,9

Angles-sur-l'Anglin 15,91 %

123,98

64,69

117,78

126,91

Saint-Savin 6,48 % et Saint-Germain 6,47 %

144,12

48,96

51,49

Montmorillon 4,79 %

264,84

123,22

Lathus-Saint-Rémy 0,78 % = en partie sur le granite

75,08



Montmorillon, prieuré Grandmontain

Couvent de Grand'Mont à Montmorillon.

Fondé vers la fin du XII^{ème} siècle. En 1207, Aldebert de Magnac fait des libéralités au couvent de Montmorillon.

En 1209, Ythier de Magnac leur donne la vaste place de la Cloture, (place du Champ de foire). Ce monastère est le (Vieux Palais,) la Chapelle subsiste, elle sert de garage au pharmacien de la place.

Un vaste enclos comprenant l'hotel de la famille Vassor, franchissait les fossés des fortifications, (la rue de Strashourg) s'étendait par la rue Prépaulière, et par la rue Grandmont, jusqu'à la rue des Veignaux ils possédaient un vaste pressoir avoisinant avec les vignes qui garnissaient les pentes.

En 1680 les religieux de Grand-Mont avaient la permission de fermer, leur rue aux deux bouts au moyen de chaines.

Montmorillon, prieuré Grandmontain, journal de M. Viguiet des Cosses

..... Le 6. 1734, jay faict planter dans nostre cour du Grand Mont , deux forts arbres. à costé des portes, dans le mesme temps un figuier à costé de la porte de la maison , et dans le mesme temps, jay faict couvrir ma grange , du costé du jardin de deuse piés de longueur

..... Au mois de Mars 1748, jay faict planter la vigne , au ...
..... de ma résidence de Montmorillon , pres le cabinet.

Au sujet de ce cabinet , j'avaie remarqué au cours des photos du S.I. pour le concours de fin d'année , les restes d'une girouette , surmontée d'une fleur de lys, d'une jolie facture, .aussi samedi dernier, je suis allée voir le Docteur et Madame Vassor , (propriétaires) leur demandant d'aller voir ce " cabinet" dont parle Viguiet des Cosses, qui sert actuellement d'abri de jardin, situé au fond de leur jardin , exposé au mi

Saulgé, l'Hermigère, vente aux enchères de 1887 Phylloxéra ? Revenu des 2 ha de vignes sur 2 ans entre 4 et 500 fr.

1° LA FERME DE L'HERMIGÈRE, contenant :

Près	10 h. 50 a. 10 c.
Terres	20 10 40 »
Vignes	3 40 »
Jardin	22 »
<hr/>	
TOTAL	104 h. 22 a. 50 c.

Les bâtiments d'exploitation se composent : Maison pour le fermier, Four et Fournil, Toits à porcs, Toits à volailles, Cellier, Grange pour les racines, Etable pour 60 bêtes à cornes et 4 juments poulinières, Bergeries pour 200 moutons. — Vaste hangar — et d'une petite maison élevée sur cave et composée de chambre, grenier et quelques servitudes dont le propriétaire s'est réservé la jouissance; les bâtiments sont neufs et en très bon état. Le domaine a été affermé pour neuf années, par bail authentique, le 11 mai 1886, moyennant :

Prix en argent	5.000 »
6.000 demi-kilos de paille de froment, estimés	100 »
La moitié de la récolte de 2 hectares de vigne qui font partie de la ferme et qui ont produit depuis 2 ans entre 4 et 500 fr.	300 »
menus ouvrages en volailles	40 »
<hr/>	
TOTAL	5.440 »

Les impôts sont à la charge du fermier.

2° LA FERME DES MARCHES, contenant :

Près	11 h. 86 a. 07 c.
Terres labourables	25 07 »
Vignes	1 20 »
Jardin	17 »