



## Le patrimoine dans le paysage, le paysage comme patrimoine : l'estuaire de la Gironde



**Claire Steimer**

**Service du patrimoine et de l'Inventaire  
Site Bordeaux  
Région Nouvelle-Aquitaine**

R É G I O N  
**NOUVELLE-  
AQUITAINE**  
AQUITAINE LIMOUSIN POITOU-CHARENTES



## L'estuaire de la Gironde



- 75 km de long
- 12 km de large
- 635 km<sup>2</sup> de superficie



❖ Une opération commencée en 2010

❖ 50 communes sur les deux rives de l'estuaire de la Gironde



Communes inventoriées par la Région Aquitaine	
1	Le Verdon-sur-Mer
2	Soulac-sur-Mer
3	Talais
4	Saint-Vivien-de-Médoc
5	Jau-Dignac-et-Loirac
6	Valeyrac
7	Bégadan
8	Saint-Christoly-Médoc
9	Saint-Yzans-de-Médoc
10	Saint-Seurin-de-Cadourne
11	Saint-Estèphe
12	Paulliac
13	Saint-Julien-Beychevelle
14	Cussac-Fort-Médoc
15	Lamarque
16	Arcins
17	Soussans
18	Margaux
19	Cantenac
20	Labarde
21	Prignac-et-Marcoamps
22	Bourg
23	Saint-Seurin-de-Bourg
24	Bayon-sur-Gironde
25	Gauriac
26	Villeneuve
27	Plassac
28	Blaye
29	Saint-Genès-de-Blaye
30	Fours
31	Saint-Androny
32	Anglade
33	Braud-et-Saint-Louis
34	Saint-Ciers-sur-Gironde

Communes inventoriées par la Région Poitou-Charentes	
a	Les Mathes
b	Saint-Palais-sur-Mer
c	Vaux-sur-Mer
d	Saint-Georges-de-Didonne
e	Meschers-sur-Gironde
f	Arcos-sur-Gironde
g	Talmont-sur-Gironde
h	Barzan
i	Chenac-Saint-Seurin-d'Uzet
j	Mortagne-sur-Gironde
k	Floirac
l	Saint-Romain-sur-Gironde
m	Saint-Fort-sur-Gironde
n	Saint-Dizant-du-Gua
o	Saint-Thomas-de-Conac
p	Saint-Sorlin-de-Conac

### Le paysage : une définition

La convention européenne du paysage, établie en 2000 et signée par la France en 2006, propose une définition de la notion de paysage :

**« Paysage désigne une partie de territoire telle que perçue par les populations, dont le caractère résulte de l'action de facteurs naturels et /ou humains et de leurs interrelations »**





## Le regard de l'Inventaire

L'opération d'inventaire ne concerne pas le patrimoine naturel en tant que tel (faune, flore), étudié par ailleurs (par exemple par le Conservatoire des espaces naturels de Poitou-Charentes). En revanche, elle vise à montrer combien l'estuaire de la Gironde témoigne **d'interactions et d'interdépendances, sur le long terme, entre l'homme et son milieu.**

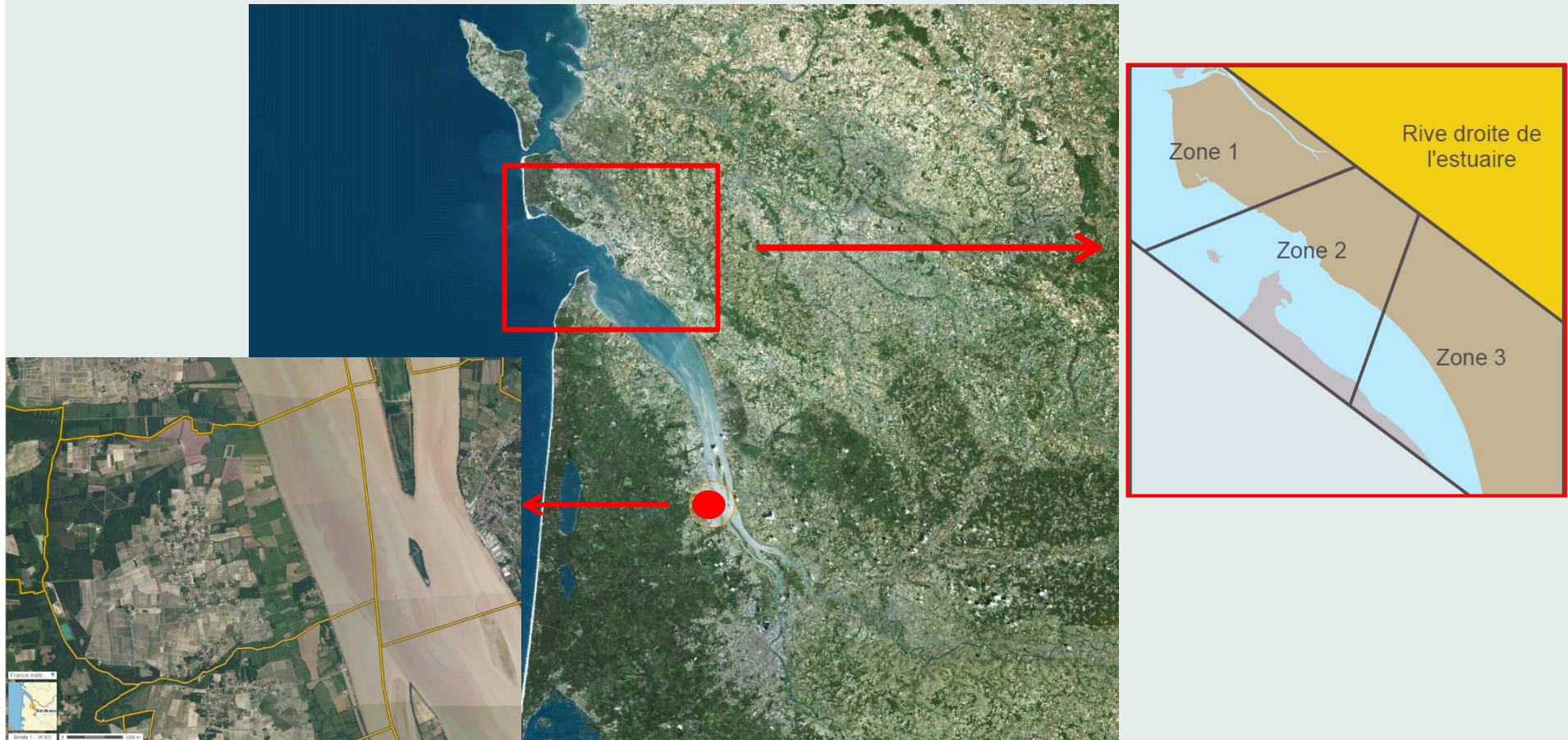
L'opération d'inventaire intègre une multitude **d'éléments caractéristiques du milieu estuarien**, de ses paysages et de leur évolution, tels que les embarcadères, les phares et balises, les installations plus ou moins pérennes liées à la pêche (carrelets) et à la chasse, celles liées à la viticulture (chais, brûleries...), à la meunerie (moulins, minoteries), ou encore les réseaux de canaux et de digues destinés à l'assainissement des zones humides qui participent de la typicité des paysages.

L'enquête comprend **une analyse historique de la construction des paysages, à travers les cartes ou encore l'étude des aménagements humains.**

L'inventaire topographique s'impose donc comme un outil destiné à alimenter la réflexion historique sur **la « fabrique » d'un territoire**, du point de vue de l'occupation du sol et du peuplement .

## Deux approches paysagères

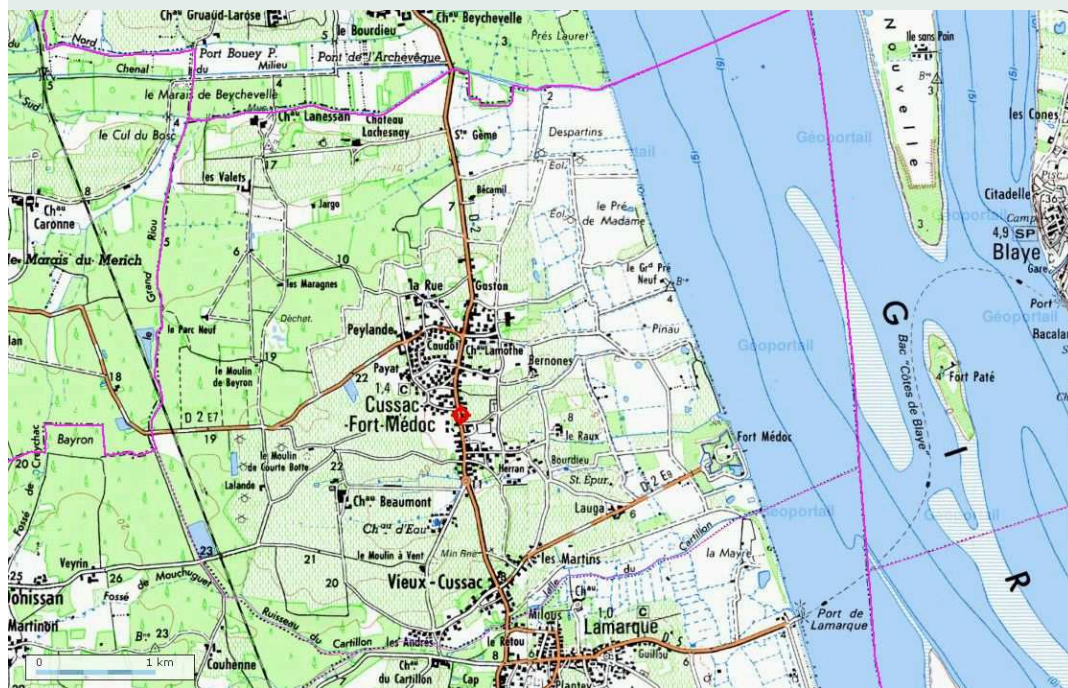
- Rive gauche : un sondage paysager en Médoc
- Rive droite : analyse cartographique sur la rive charentaise





## Le choix d'une commune : sondage paysager

- Patrimoine mondial de l'UNESCO depuis 2008
- Elaboration du PLU
- Mise en place d'une AVAP
- Projet d'aménagement du Fort-Médoc



Les fortifications de

# VAUBAN

Citadelle de Blaye - Fort Pâté - Fort Médoc

## LE VERROU DE L'ESTUAIRE

**Réseau des sites majeurs Vauban**

Organisation des Sites Majeurs pour l'Éducation et la Culture de la Gironde

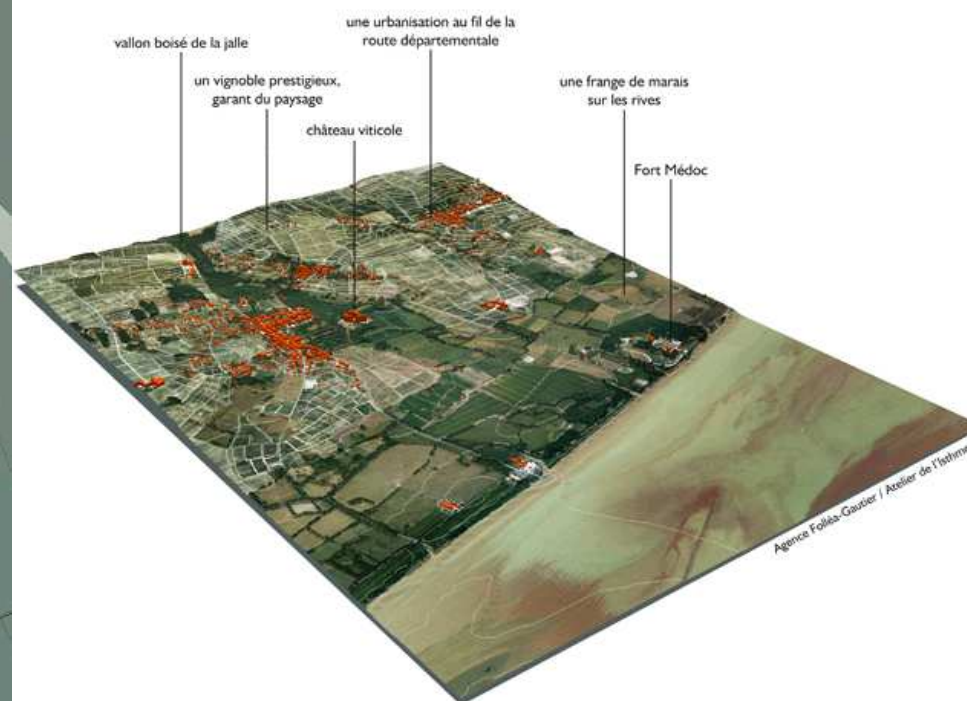
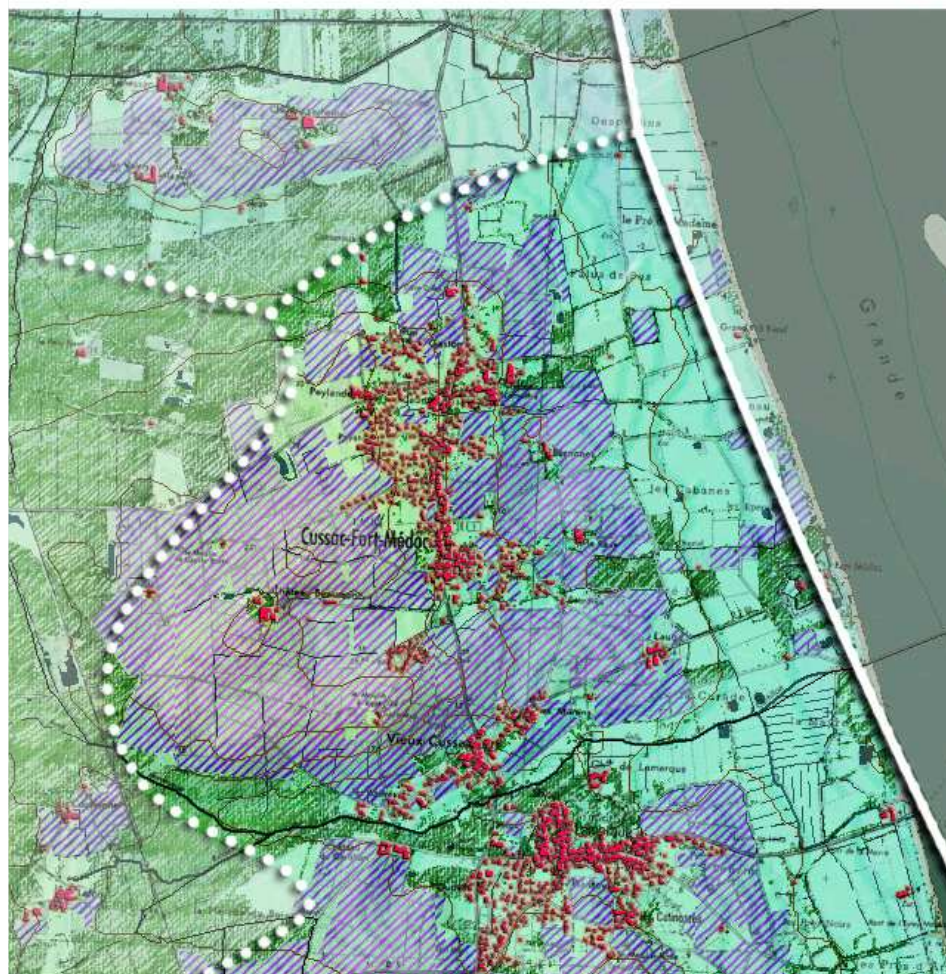
Plan d'État de la Région Nouvelle-Aquitaine

Patrimoine mondial de l'UNESCO



# Les unités paysagères

## Légende



<http://atlas-paysages.gironde.fr>

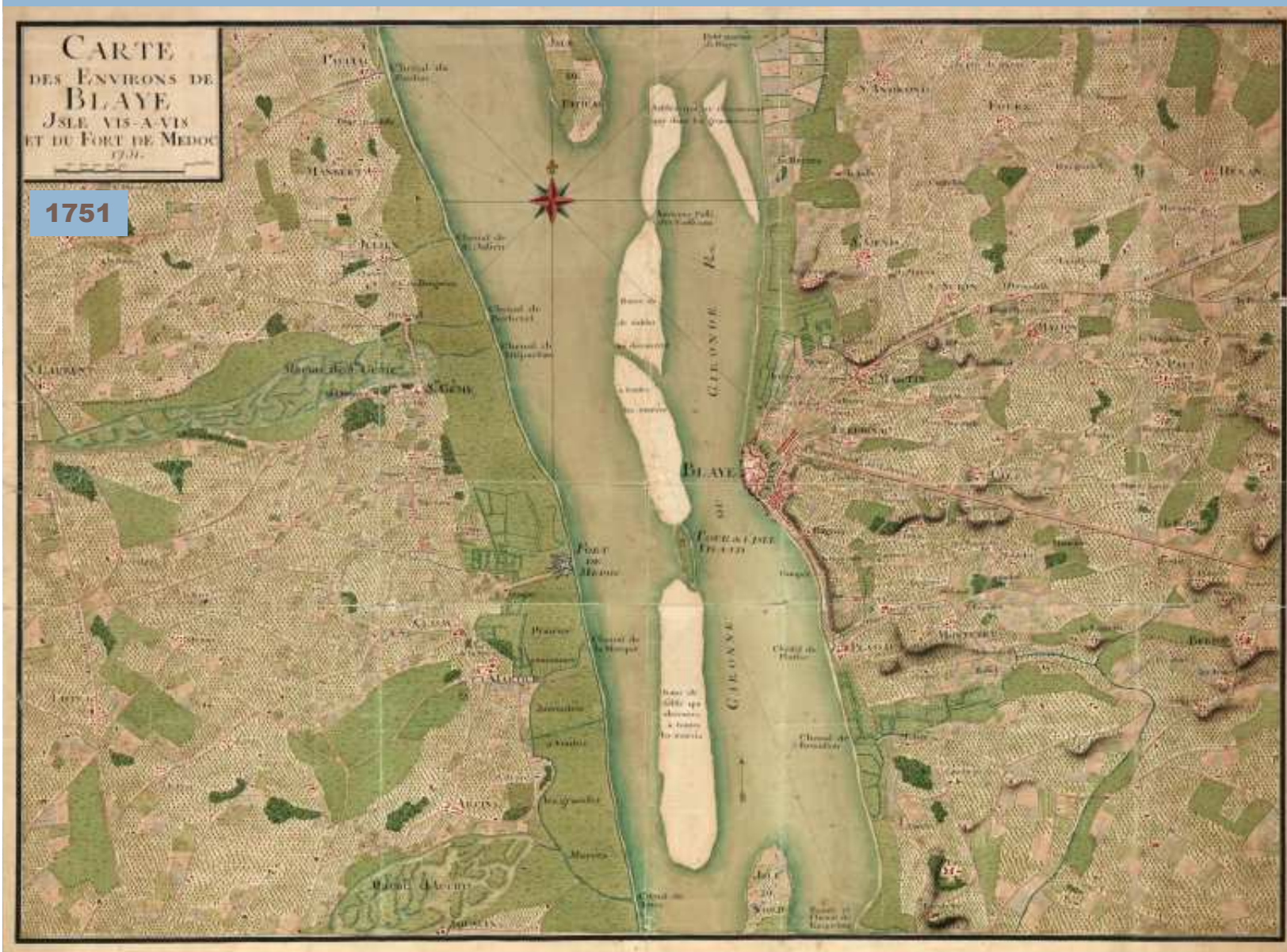
Agence Fotiès-Couvier / Atelier de l'Estime





# Les unités paysagères







# L'archéogéographie



Rechercher

EXPERTISES

ARPENTAGES & CADASTRES

RESSOURCES & INFORMATIONS

FORMATION

Le cliché du jour

## Compilation d'informations pour restituer le plan d'*Ostia antica*

De nombreux travaux de prospection aérienne et géophysique permettent aujourd'hui de compléter le plan de la ville antique dans les parties non fouillées. Jusqu'ici la ville était surtout connue grâce aux fouilles spectaculaires qui font l'intérêt touristique du site. Les nouvelles prospections doublent sa surface bâtie.



Lire le document

Archives des clichés

Information

## Morphologie urbaine de l'agglomération gauloise de *Lattara* (Lattes Hérault)

Exploitant le dossier exceptionnel élaboré par les archéologues et synthétisé par Michel Py, l'étude montre que le site est une fondation répondant à des critères morphologiques caractéristiques des planifications de l'Âge du Fer et mise en œuvre à la suite d'un arpentage dont le schéma est proposé.



Lire le document sur le site de FIEF (PDF)

Information

## Un atelier d'archéogéographie sur la ville

La Casa de Velazquez, l'Université de Coimbra et l'Université de Nice organisent à Coimbra (Portugal) du 19 au 23 novembre prochain un atelier : *Ville, espace urbain : morphologie et archéologie*.



Lire la présentation scientifique (PDF)

Accéder à la fiche d'inscription

Information

## L'EHESS crée un enseignement de l'archéogéographie

En recrutant Sandrine Robert, l'École des Hautes Études en Sciences Sociales a distingué une discipline en plein essor, portée depuis 10 ans par une de ses



## L'événement marquant



Un nouveau dossier d'archéogéographie dans *Études rurales*

Lire le document

## Une synthèse sur la terre et le foncier à Rome



Lire la 4e de couverture

Lire la table des matières

188

études  
rurales

# Archéogéographie et disciplines voisines

Disciplines  
géo-historiques  
Caractérisation  
historique  
des paysages  
Évolution  
de la centuriation  
Territoires,  
trames et réseaux

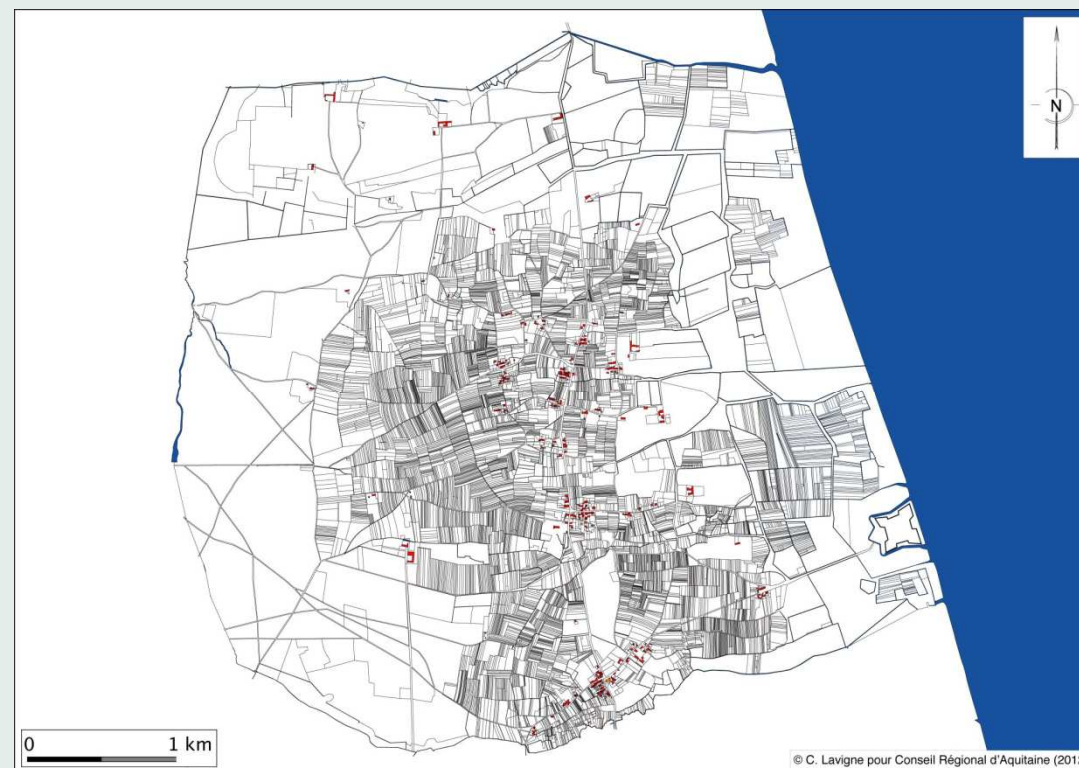


Editions de l'École des hautes études en sciences sociales

<http://www.archeogeographie.org/>

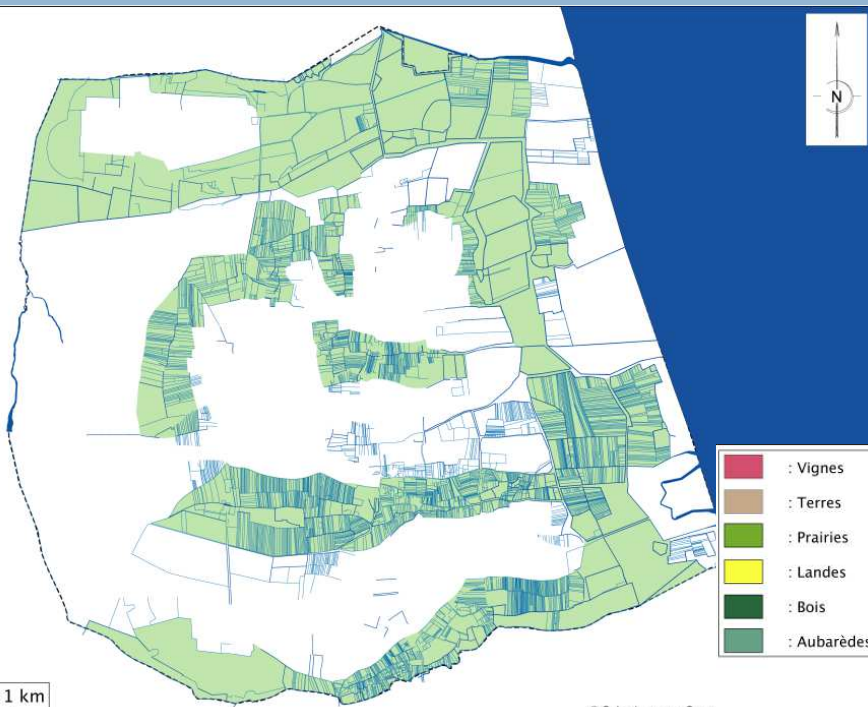


Carte de Belleyme, 2<sup>e</sup> moitié XVIII<sup>e</sup> siècle.



Plan cadastral de 1826 de la commune de Cussac, redessiné par Cédric Lavigne.

Détail du cliché n°14 de la mission France 72 1535/300 de l'IGN.



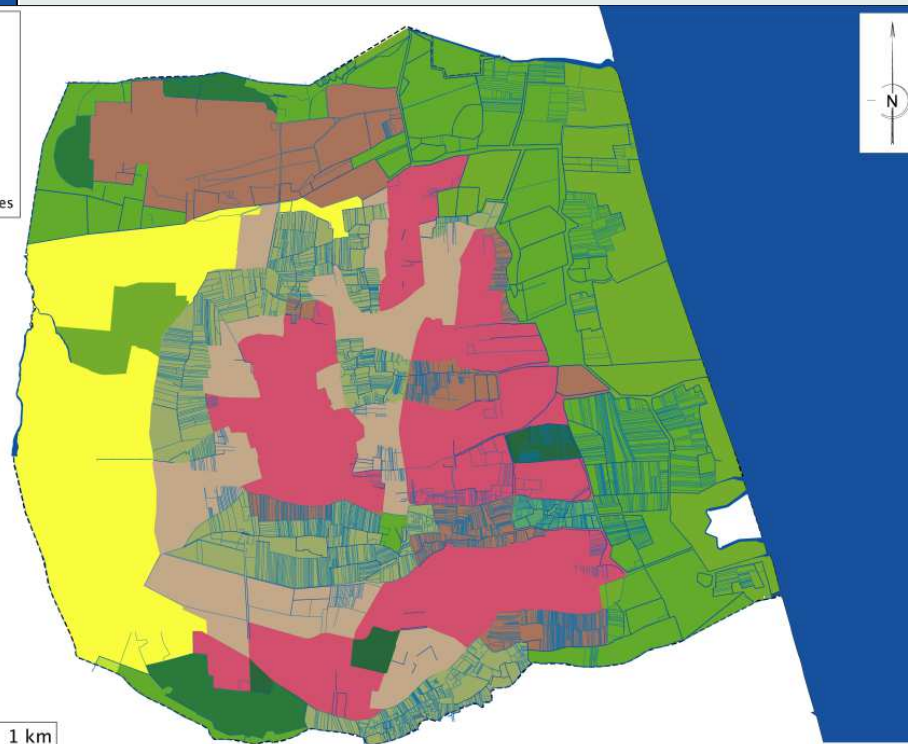
0 1 km

© C. Lavigne pour Conse

Les corridors fluvio-parcellaires  
de la commune de Cussac.

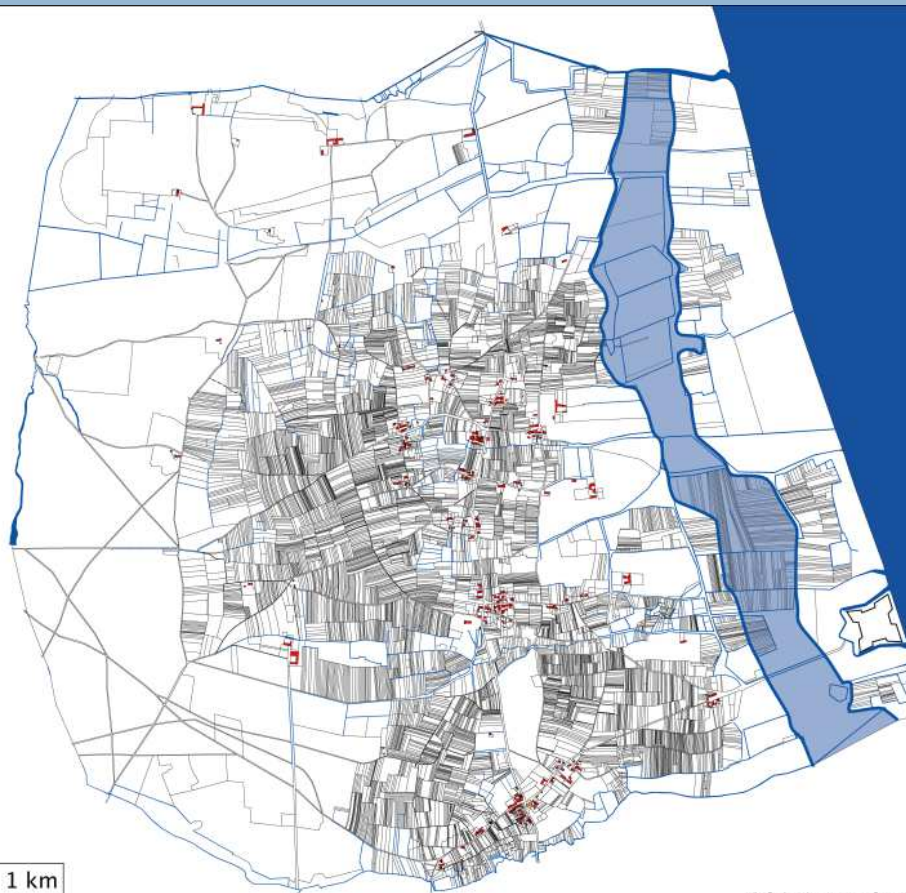
Les zones cultivées au regard des corridors  
fluvio-parcellaires, d'après le plan cadastral  
ancien.

- : Vignes
- : Terres
- : Prairies
- : Landes
- : Bois
- : Aubarèdes



0 1 km

© C. Lavigne pour Conseil Régional d'Aquitaine (2012)

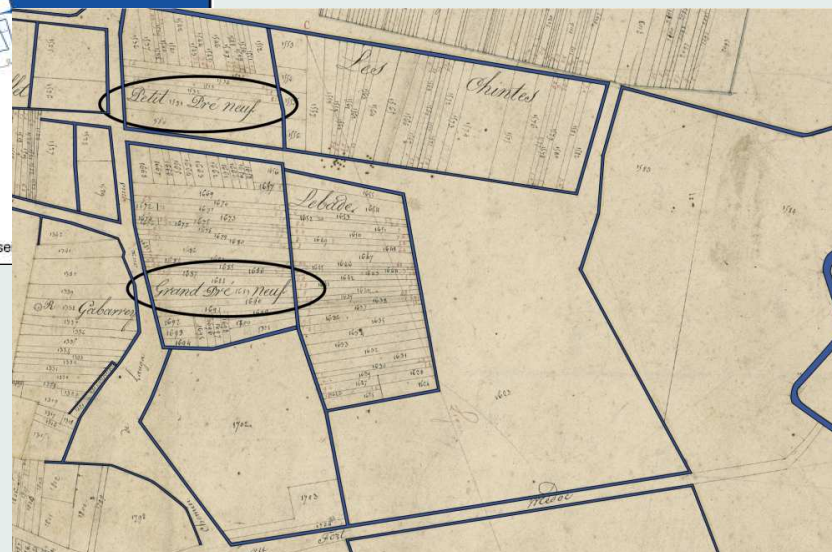


Hypothèse d'un paléo-chenal  
de la Gironde.

0 1 km

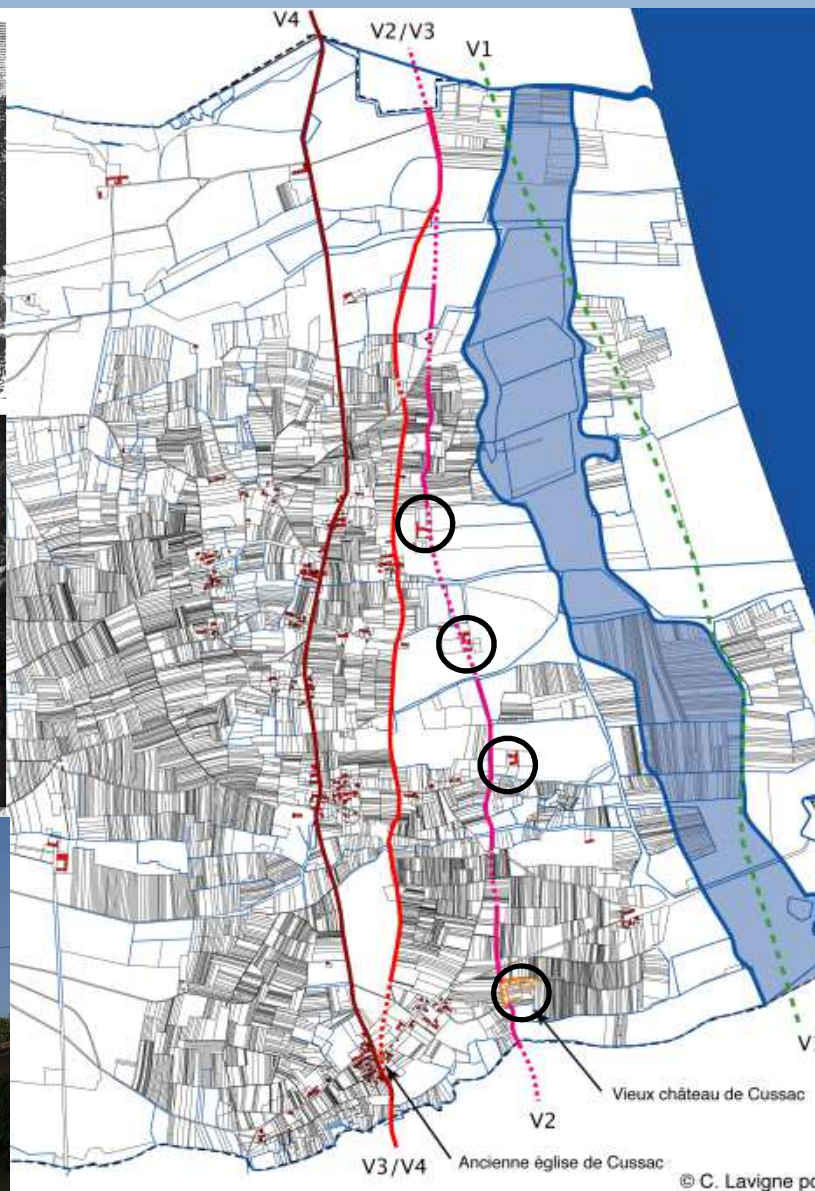
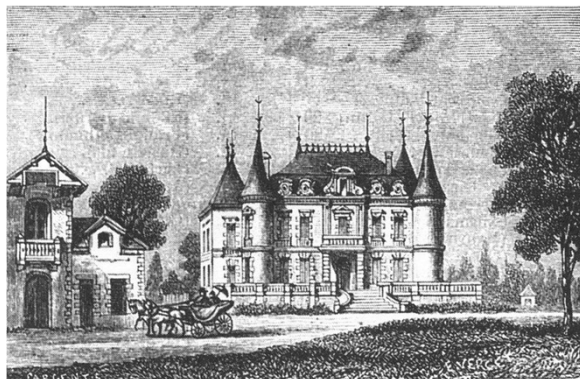
© C. Lavigne pour Conse

La micro-toponymie (« petit pré neuf » et « grand préneuf »)  
évoque une conquête récente du paléo-chenal  
à proximité de l'avenue du Fort.

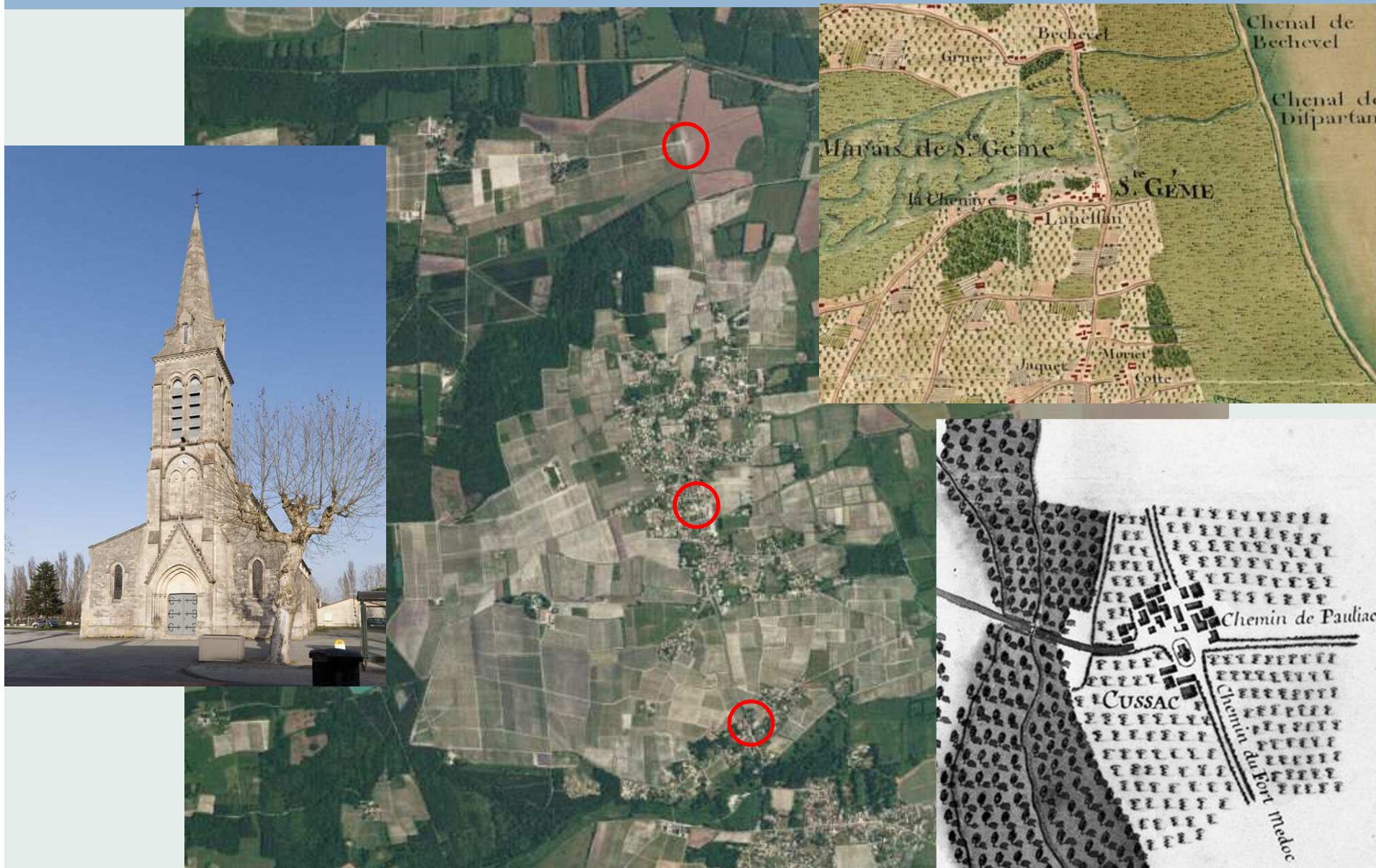




# L'étude archéogéographique confrontée à l'inventaire



# L'étude archéogéographique confrontée à l'inventaire





# L'occupation du sol sur la rive droite de l'estuaire



CARTE	MASSE	CASSINI	ETAT MAJOR	IGN
ECHELLE	1 / 28 800	1/86 400	1/80 000	1/20 000
PERIODE	1700-1720	1750	1855	2007-2010
RENDU	Couleur et dégradé de gris	Couleur	Dégradé de gris	Couleur

## les articles

de l'inventaire du patrimoine de l'estuaire de la Gironde

### L'occupation du sol sur la rive droite de l'estuaire

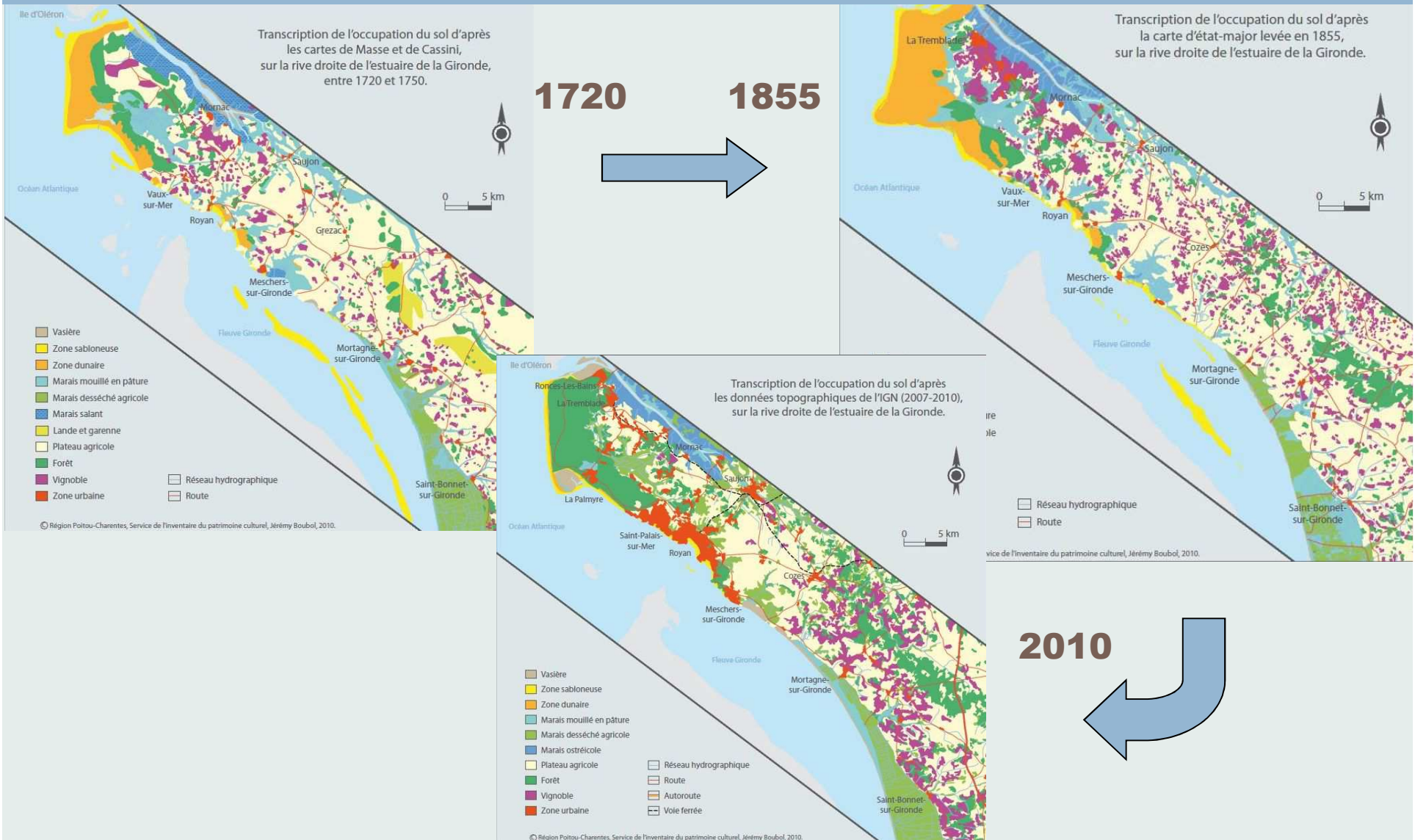
L'estuaire de la Gironde est l'un des mieux préservés d'Europe. Il constitue un exemple d'espace de transition entre deux entités géographiques où les relations entre l'homme et l'environnement sont traduites dans le paysage et le patrimoine culturel. L'analyse de l'occupation du sol sur sa rive droite a été conduite au cours de l'été 2010. Elle révèle les évolutions de ce territoire à la diversité écologique et paysagère remarquable.

#### Sommaire

- Méthode et bibliographie p. 2
- L'occupation du sol sur la rive droite de l'estuaire p. 5
- L'occupation du sol sur la presqu'île d'Arvert (zone 1) p. 16
- L'occupation du sol sur l'arrière-pays royannais (zone 2) p. 28
- L'occupation du sol entre Cozes et Saint-Bonnet-sur-Gironde (zone 3) p. 43

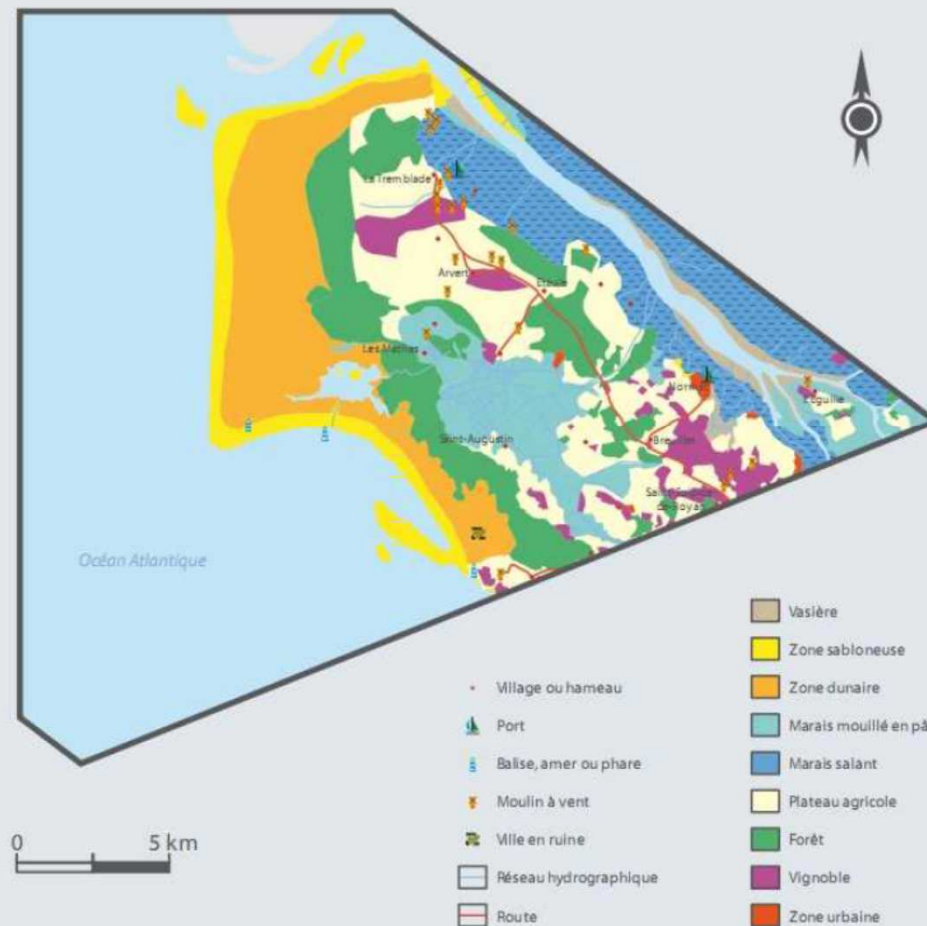


# L'occupation du sol sur la rive droite de l'estuaire



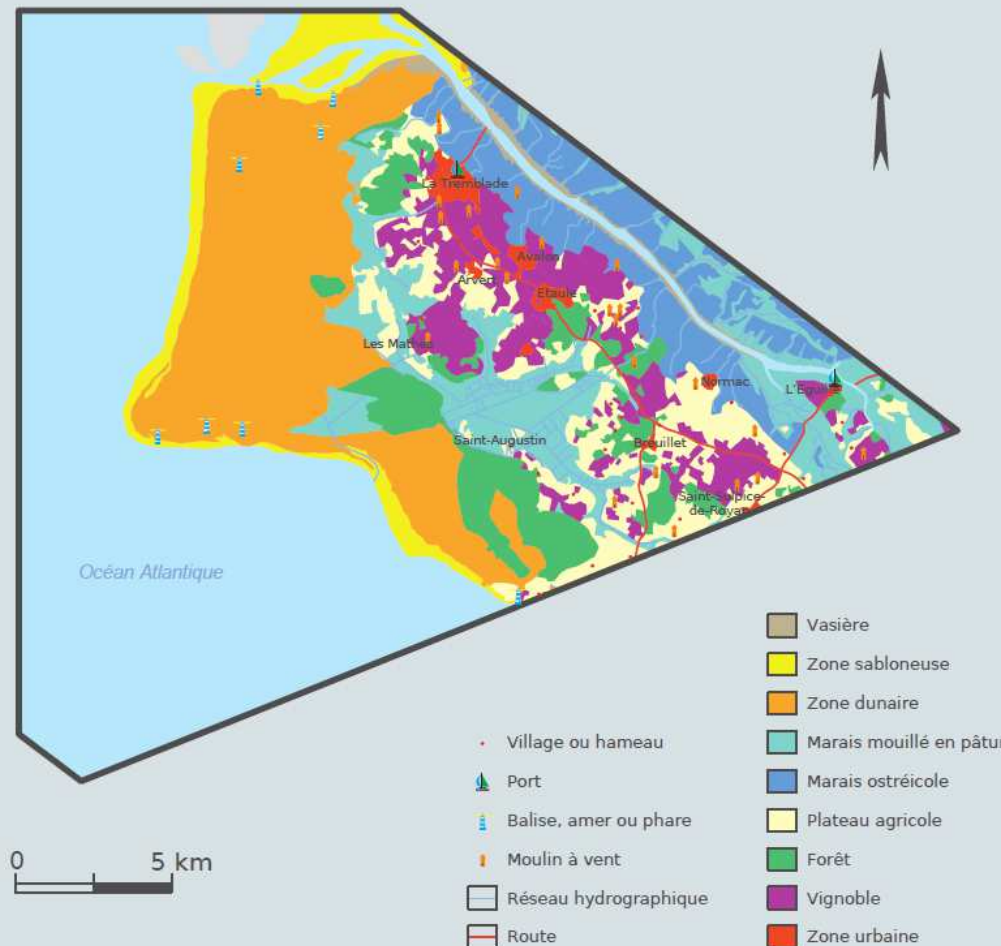
## L'exemple de la presqu'île d'Arvert entre 1720 et 1750

Transcription de l'occupation du sol sur la presqu'île d'Arvert, d'après les cartes de Masse et de Cassini, entre 1720 et 1750.



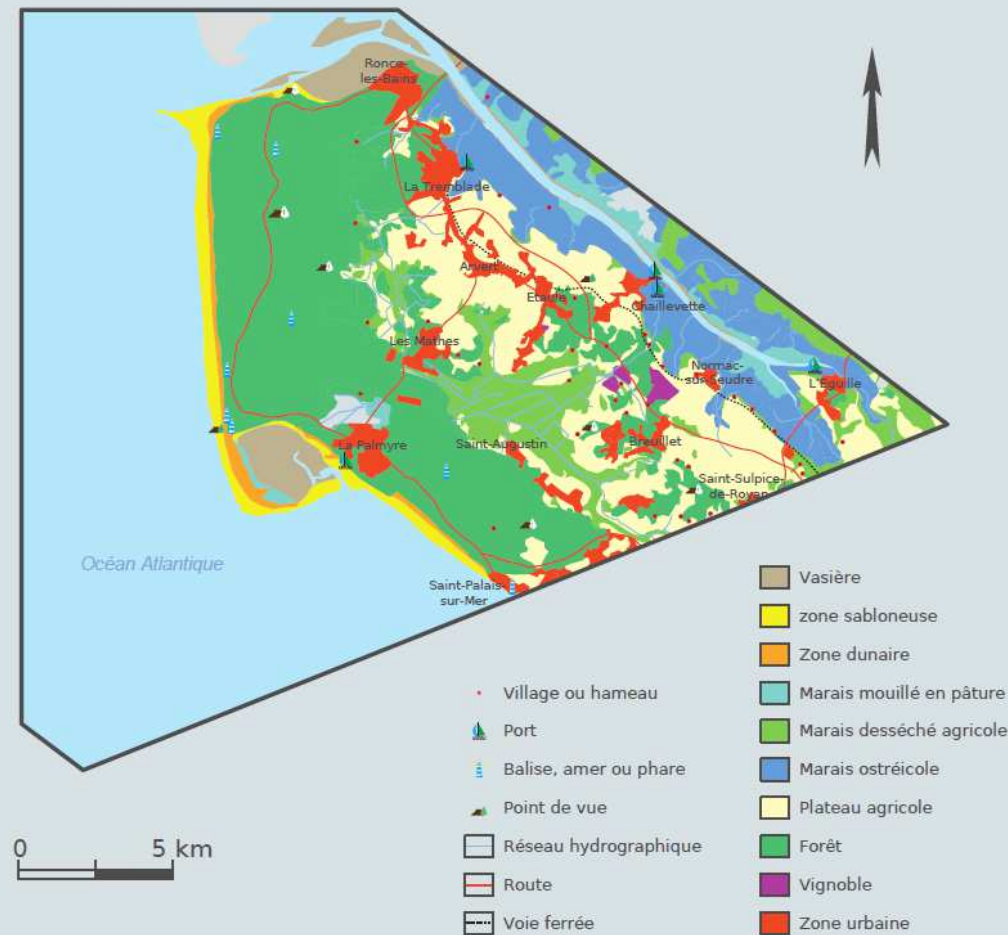
## L'exemple de la presqu'île d'Arvert en 1855

Transcription de l'occupation du sol sur la presqu'île d'Arvert, d'après la carte d'état-major levée en 1855.

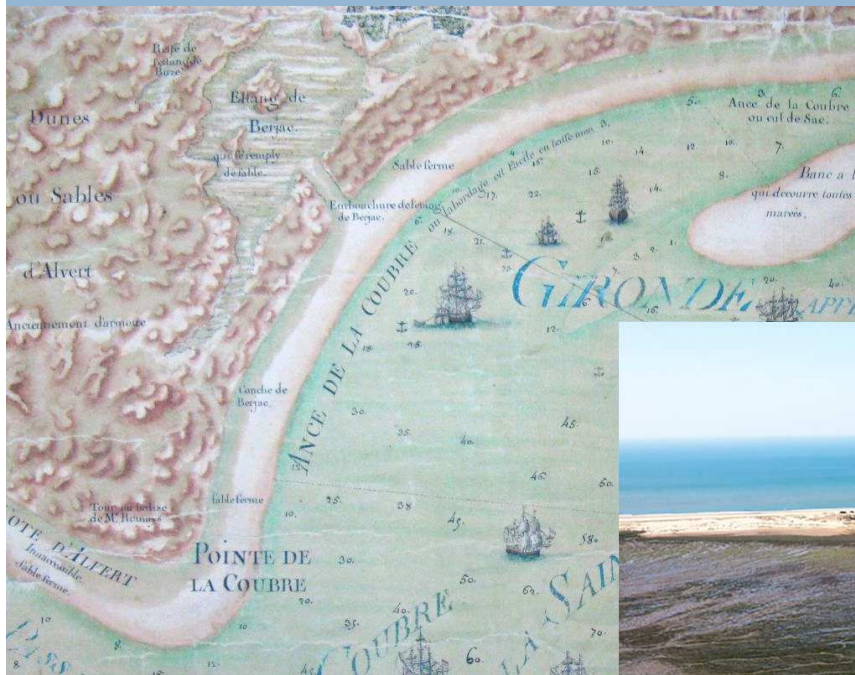


# L'exemple de la presqu'île d'Arvert au début du XXIe siècle

Transcription de l'occupation du sol sur la presqu'île d'Arvert, d'après les données topographiques de l'IGN (2007-2010).



## L'exemple de la presqu'île d'Arvert



Détail de la carte de la Gironde par Desmarais en 1759, AN.



Plan d'aménagement de la forêt de la Coubre vers 1910, AD17



# Paysages et environnement dans les dossiers d'Inventaire

**L'INVENTAIRE** PATRIMOINE D'AQUITAINE LES DOSSIERS DE L'INVENTAIRE

recenser étudier valoriser reconnaître restaurer  
étudier valoriser

Rechercher... **Panier**  
0 éléments dans le panier

France > Aquitaine > Gironde > Le Verdon-sur-Mer

## La Pointe de Grave

Dossier IA433003919 réalisé en 2012

**SOMMAIRE**

- > Désignation
- > Illustrations
- > Localisation
- > Historique
- > Description
- > Statut, intérêt et protection
- > Documentation
- > Annexes
- > Références documentaires
- > Œuvres contenues

**Désignation**

Dénominations : écart

**Illustrations**

Carte de l'embouchure de la Garonne... Plan indiquant la configuration de la...

**FICHE**

Carte postale : la pointe de Grave, vue aérienne, 2e moitié 20e siècle.

Impression

Texte uniquement

Télécharger

Agrandir la carte

**L'INVENTAIRE** RÉGION NOUVELLE-AQUITAINE AQUITAINE LA POUIÈVE NOUTOU-CHARENTAIS

Rechercher... **Carte** **Panier**  
1 éléments dans le panier

Poitou-Charentes > Charente-Maritime > Saint-Sorlin-de-Conac

## Saint-Sorlin-de-Conac : présentation de la commune

Dossier IA17043301 réalisé en 2010

**Sommaire**

- Désignation
- Illustrations
- Historique
- Description
- Documentation
- Adresse
- Références documentaires
- Liens web

**Désignation**

Aires d'études : Estuaire de la Gironde

Adresse : Commune : Saint-Sorlin-de-Conac

**Illustrations**

Carte de la commune de Saint-Sorlin... Saint-Sorlin, à l'époque Saint-Saturne...

Voir la notice complète.

**Fiche**

Vignes sur la pente du coteau, marais plantés d'arbres, puis marais desséchés au bord de l'estuaire, vus depuis Chez-Ithier.

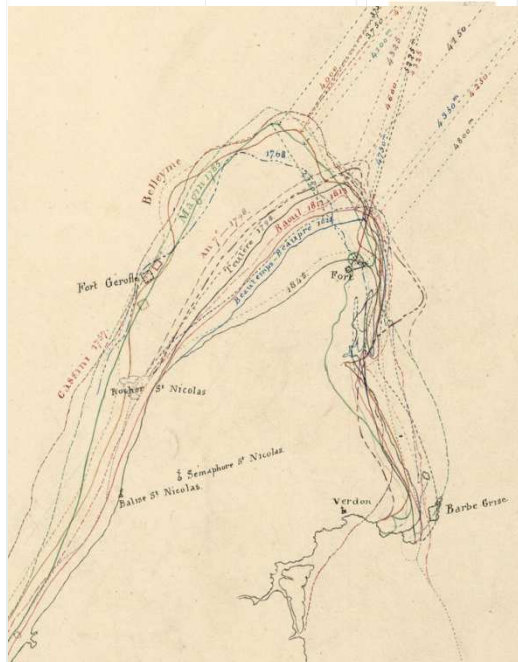
Impression

Texte uniquement

Télécharger

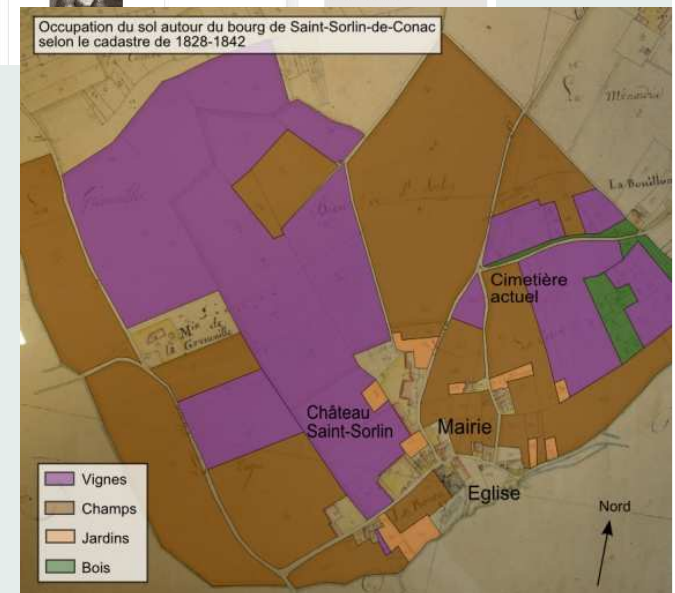
Saint-Thomas-de-Conac Miramont Saint-Bonnet Pégayrolles

Agrandir la carte



inventaire.poitou-charentes.fr

inventaire.aquitaine.fr





Poitou-Charentes > Charente-Maritime > Saint-Thomas-de-Conac

## Canal dit le grand fossé d'évacuation, portes éclusières de la Grange d'Allouet et village de pêcheurs

Dossier IA17043556 réalisé en 2010

### Sommaire

- [Désignation](#)
- [Illustrations](#)
- [Localisation](#)
- [Historique](#)
- [Description](#)
- [Statut, intérêt et protection](#)
- [Documentation](#)
  - [Références documentaires](#)
- [Œuvres contenues](#)

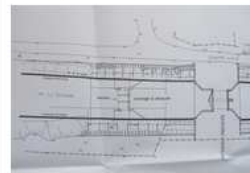
### Désignation

Dénominations canal, écluse, barrage, cabane

### Illustrations



La Grange d'Allouet sur le plan cadas...



Plan de reconstruction des portes, o...



### Fiche

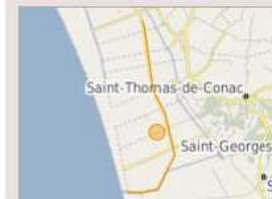


Carrelets et pontons de pêche le long du chenal à marée basse.

### Impression

Texte uniquement

Télécharger



[Agrandir la carte](#)

### Dossiers de synthèse

- Estuaire de la Gironde, rive